

D-Link Quick Installation Guide

Это устройство может быть настроено с помощью Web-браузера, например, Internet Explorer 6 или Netscape Navigator 6.2.3.



DSL-500T
ADSL-Маршрутизатор

Прежде чем начать

Перед началом установки убедитесь, что имеется вся необходимая информация и оборудование.

Проверьте содержимое комплекта поставки



DSL-500T ADSL-Маршрутизатор



Компакт-диск (содержит руководство пользователя и драйвер для USB)



Кабель Ethernet (CAT5 UTP)



Перекрестный кабель Ethernet



Телефонный кабель



Адаптер питания



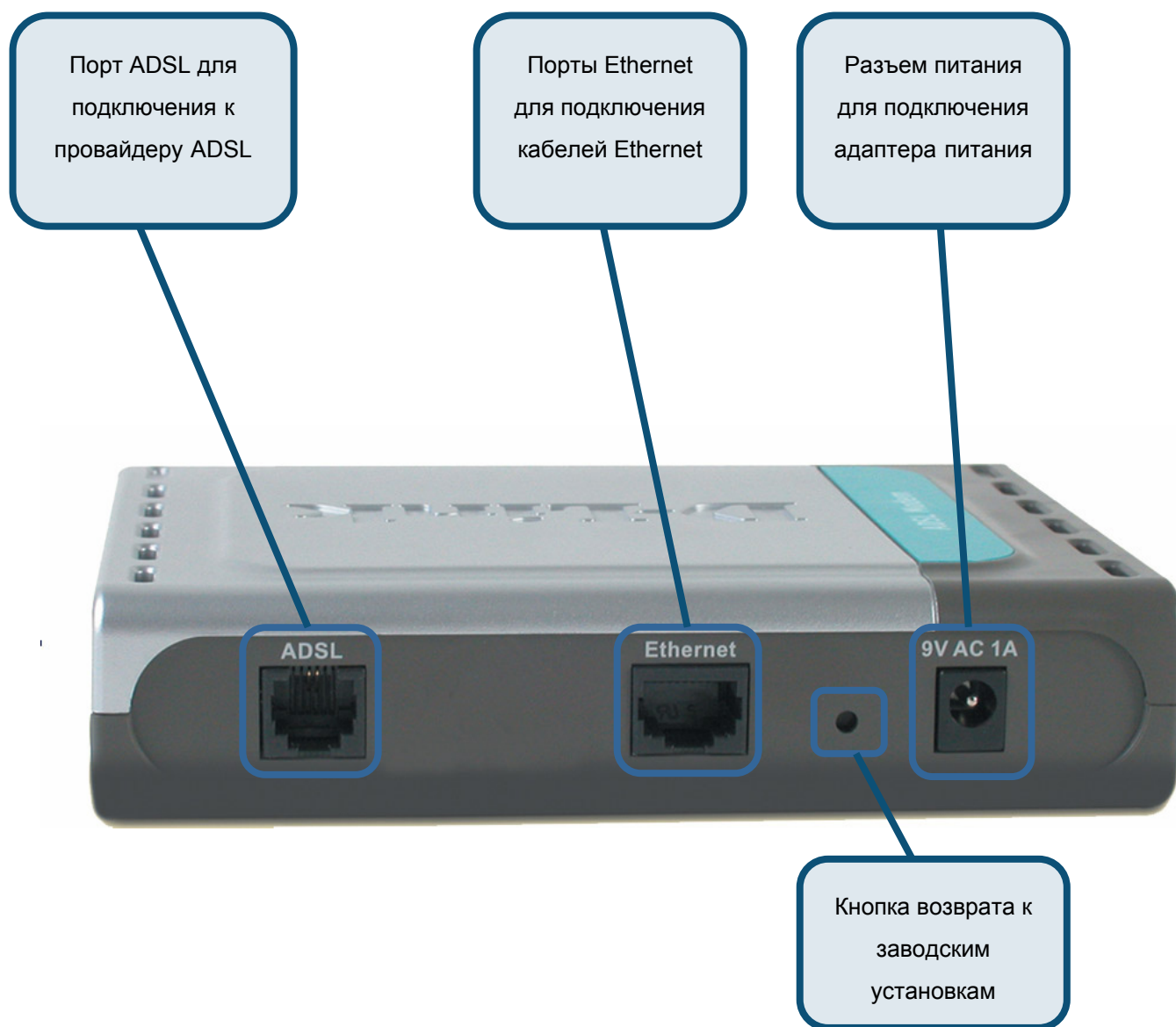
Использование источника питания с другими характеристиками может повлечь выход из строя устройства и потерю гарантии

Если что-либо из перечисленного отсутствует, обратитесь к поставщику.

1

Подключение маршрутизатора к компьютеру

- A.** Подключите кабель адаптера питания к **разъему питания** на задней панели DSL-500T и затем подключите адаптер питания к розетке сети питания. На передней панели устройства **загорится** индикатор Power, что говорит о правильной работе.
- B.** Подключите один конец кабеля Ethernet к **порту Ethernet**, расположенному на задней панели DSL-500T и другой конец кабеля к **адаптеру Ethernet** или любому доступному порту Ethernet компьютера.



2

Настройка маршрутизатора

Чтобы Web-браузер мог загрузить web-страницы, используемые для настройки маршрутизатора, компьютер должен быть сконфигурирован для получения IP-адреса автоматически (“**Obtain an IP address automatically**”), поэтому необходимо изменить IP настройки компьютера так, чтобы он стал **клиентом DHCP**. Если Вы используете **Windows XP** и не знаете, как изменить сетевые настройки, прочитайте приведенные в Приложении инструкции. Помимо этого, в Руководстве Пользователя содержатся инструкции по изменению IP настроек для компьютеров, на которых установлены операционные системы Windows.

Откройте Web-браузер и наберите “**http://192.168.1.1**” в строке адреса URL. Затем нажмите **Enter** или **Return**. Появится страница регистрации.

Введите “**admin**” в поле **Login Name** и “**admin**” в поле **Password**.

Нажмите **Login**

2

Настройка маршрутизатора (продолжение)

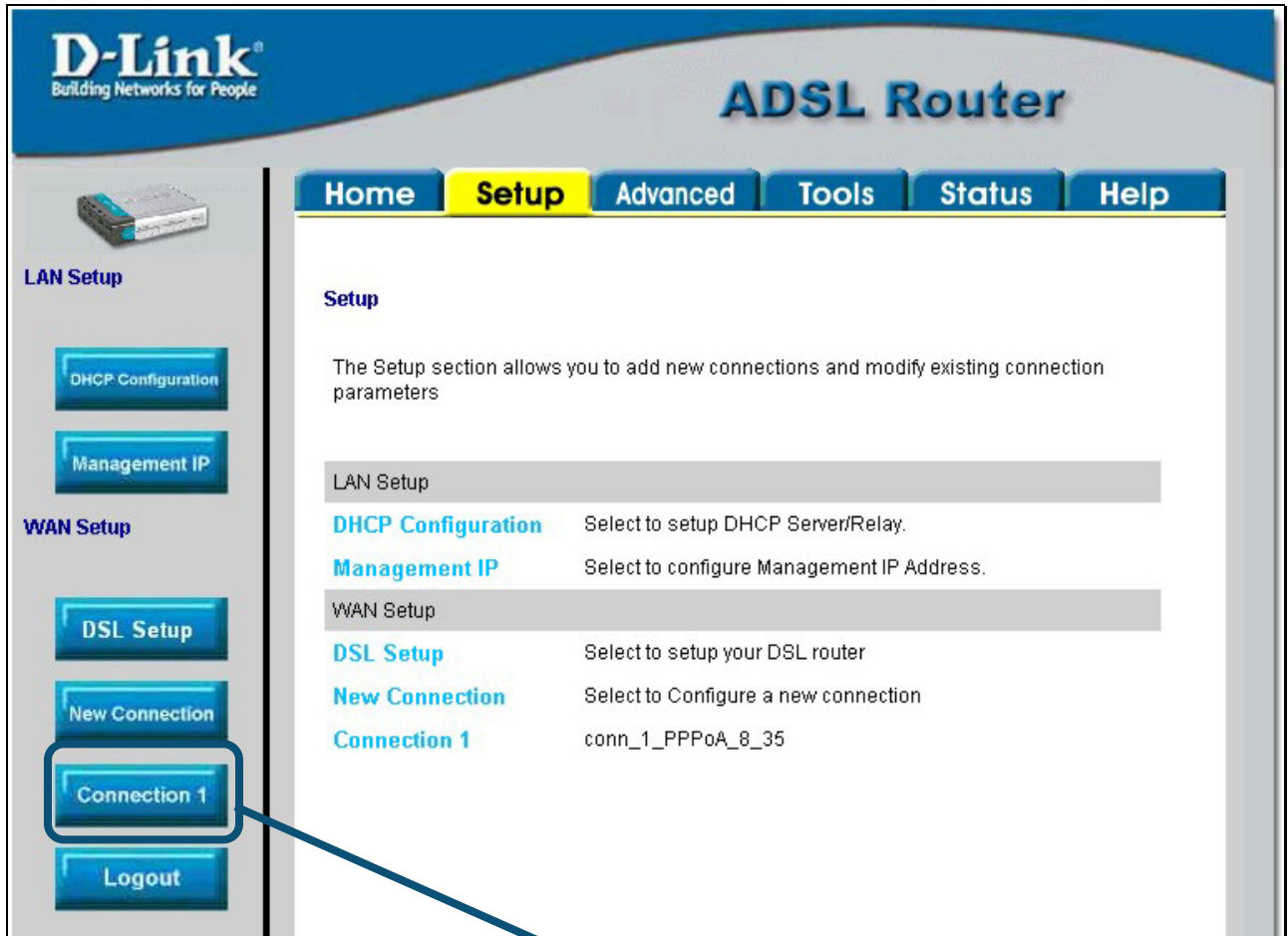
После регистрации появится окно **Home**. Нажмите **Setup**, чтобы перейти в меню Setup и настроить маршрутизатор.



2

Настройка маршрутизатора (продолжение)

В меню Setup нажмите кнопку **Connection 1** для перехода в меню настройки соединения с Internet.



2

Настройка маршрутизатора (продолжение)

В меню **Connection 1** введите имя пользователя в поле **Username** и пароль в поле **Password**, используемые для проверки Вашей учетной записи Интернет-провайдером. Возможно, будет необходимо изменить тип инкапсуляции PPP, используемого для соединения, и значения **VPI** или **VCI**. Ваш Интернет-провайдер предоставит эти параметры, если будет необходимо их изменить. Нажмите кнопку **Apply** после ввода информации. Для сохранения настроек соединения **Connection 1** нажмите **Tools** и следуйте инструкциям, приведенным на следующей странице.

The screenshot shows the 'ADSL Router' configuration interface. The 'Setup' menu is selected, and the 'Connection 1' option is highlighted in the left sidebar. The main content area is titled 'PPPoA Connection Setup'. It includes a 'Name' field with the value 'conn_1_PPPoA_8_35', 'Options' for NAT and Firewall, and 'PPP Settings' with fields for Username ('username'), Password ('password'), Keep Alive (10 min), MAX Fail (10 times), MRU (1500 bytes), and Set Route (checked). The 'PVC Settings' section shows VPI (8), VCI (35), and Encapsulation (LTP). Call control options PCR and SCR are also present. At the bottom, there are 'Apply', 'Delete', and 'Cancel' buttons. The 'Tools' menu item is highlighted in the top navigation bar.

A. Введите Username и Password Вашей учетной записи.

B. Проверьте тип инкапсуляции PPP в поле **Type**, значения **VPI:** и **VCI:** - если эти параметры неверны, то измените их на значения, предоставленные Интернет-провайдером.

C. Нажмите кнопку **Apply** после ввода информации об учетной записи.

D. Нажмите Tools после применения новых настроек.

2

Настройка маршрутизатора (продолжение)

Теперь сохраните выполненные настройки. Команда сохранения настроек находится в меню System Commands. Для перехода в данное меню нажмите кнопку **System Commands**.

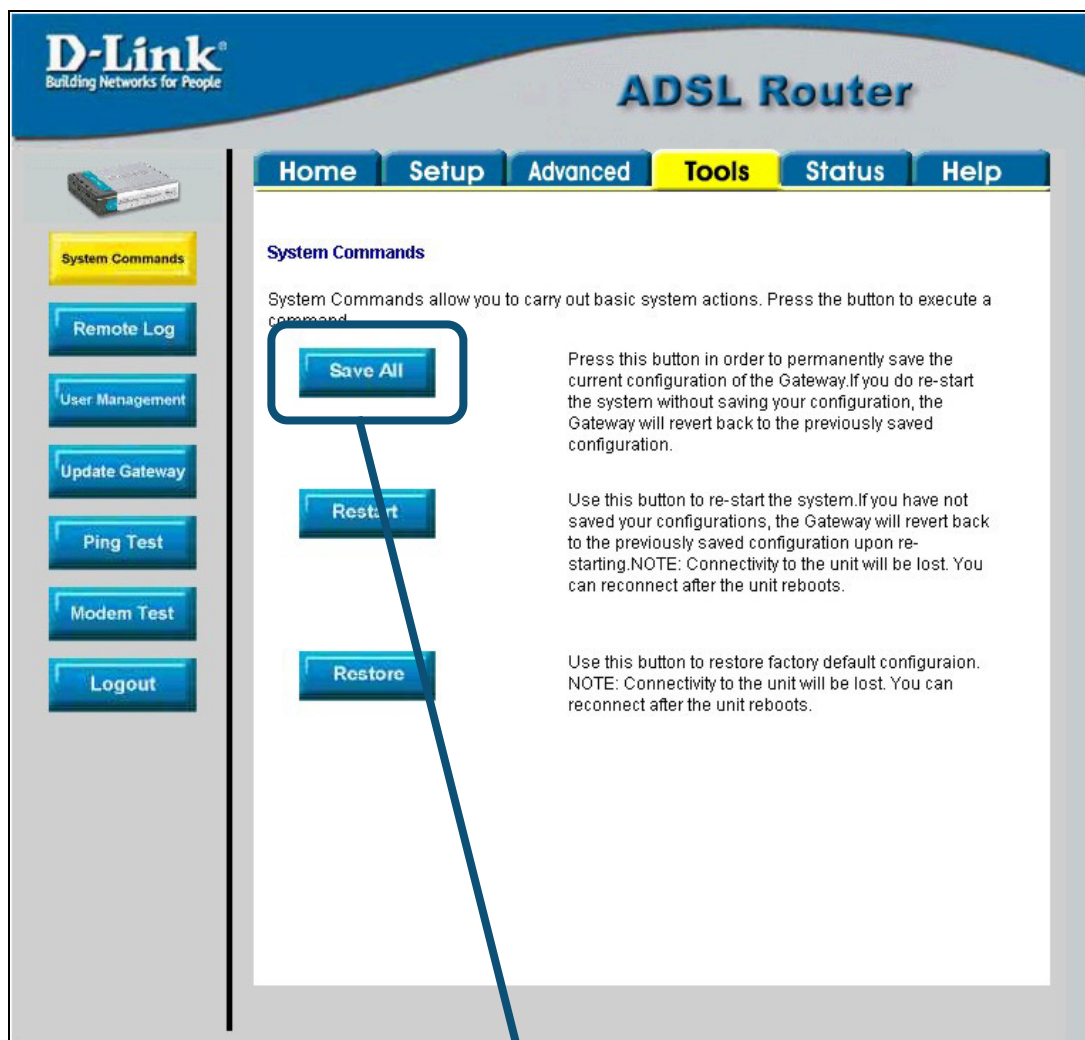


Нажмите **System Commands** для перехода в меню, где можно сохранить выполненные настройки

2

Настройка маршрутизатора (продолжение)

Для сохранения новых настроек нажмите кнопку **Save All** в меню **System Commands**. Через несколько секунд изменения будут сохранены. Еще через несколько секунд маршрутизатор автоматически установит соединение с Интернет.



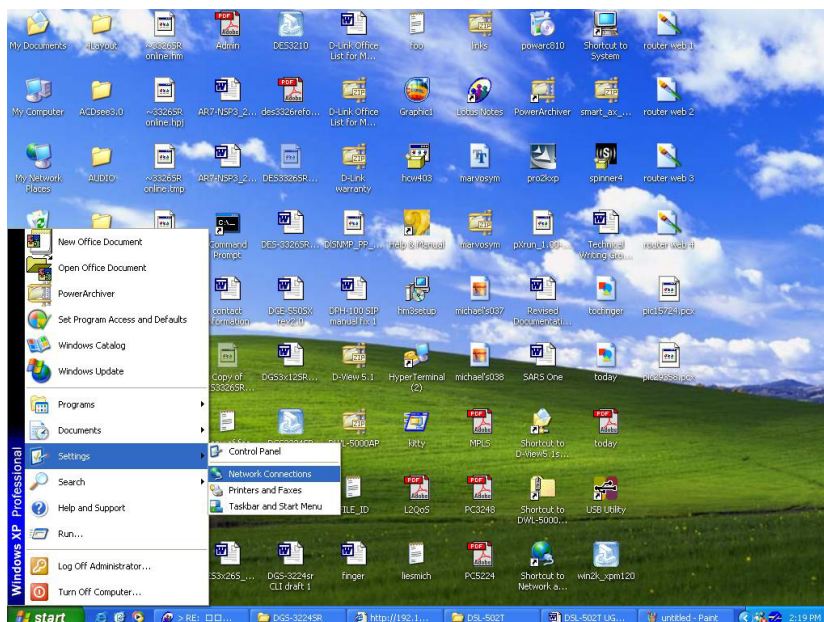
Нажмите **Save All** для сохранения новых настроек.

Подождите несколько секунд, пока установится соединение с Интернет, и можете работать в Интернет через Web-браузер.

Приложение

За описанием дополнительных настроек или иной информацией обратитесь к страницам **Advanced**, **Tools** или **Status Web**-интерфейса управления или к Руководству Пользователя на компакт-диске.

Изменение IP настроек в Windows XP

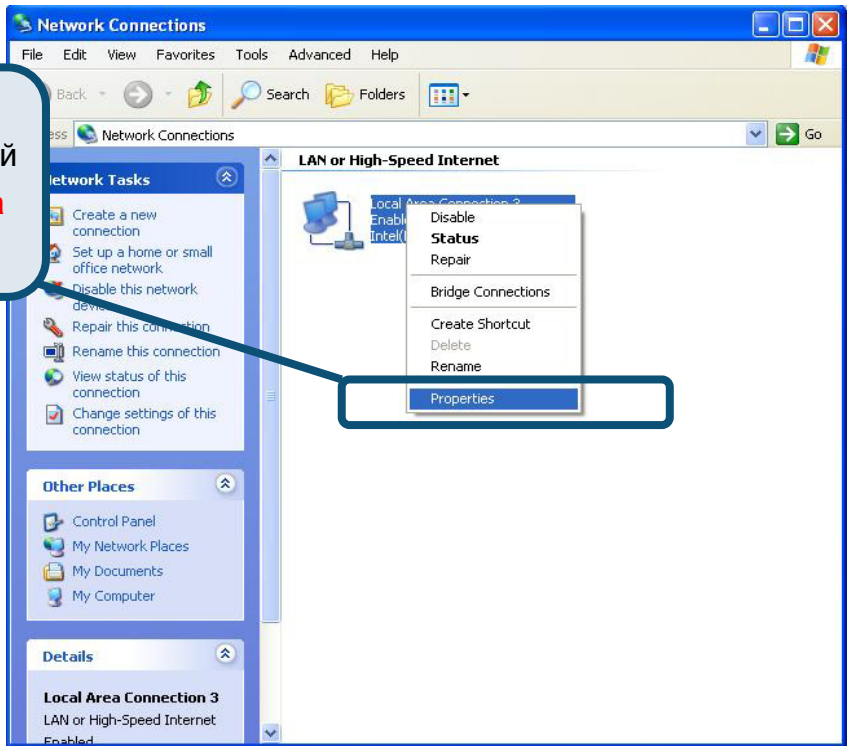


Изменение IP настроек в Windows XP

Выполните следующие шаги для настройки компьютера под управлением Windows XP в качестве DHCP-клиента.

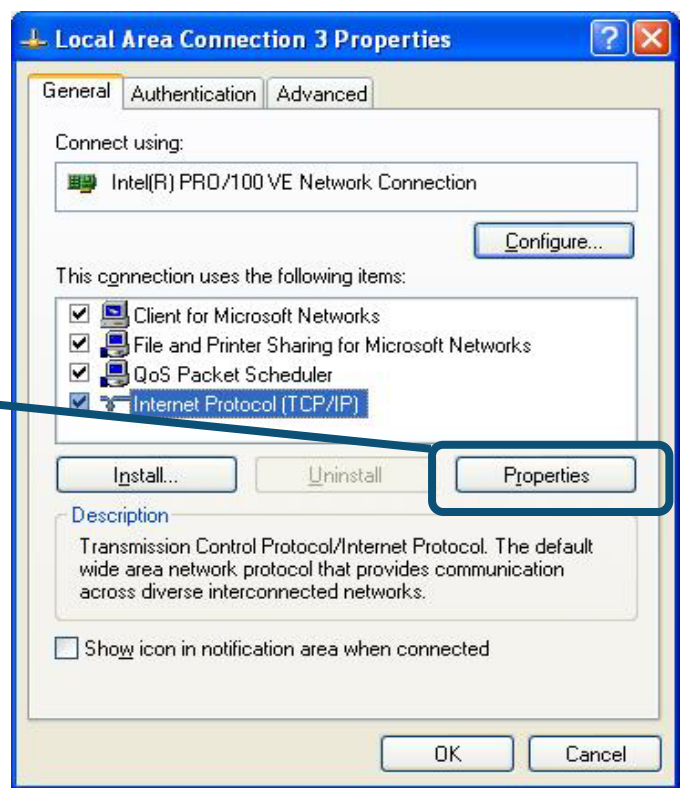
1. В меню **Пуск** (Start) выберите пункт **Настройка** (Settings) и затем **Сетевые подключения** (Network Connections).
2. В окне **Сетевые подключения** щелкните правой кнопкой мыши на **Подключение по локальной сети** (Local Area Connection), затем выберите **Свойства** (Properties).

Щелкните правой кнопкой на значок Подключение по локальной сети и выберите пункт **Свойства** из выпадающего меню.



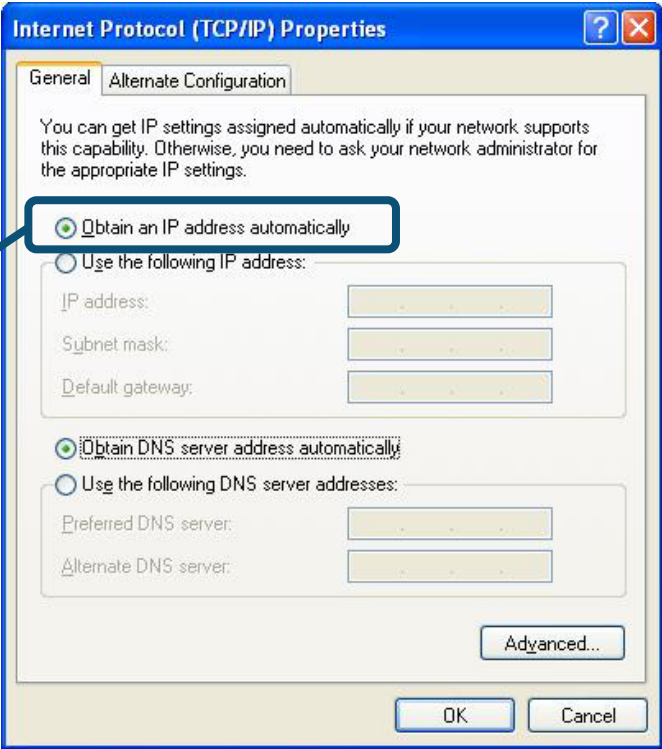
3. На вкладке **Общие** (General) меню **Подключение по локальной сети-свойства** (Local Area Connection Properties) , выделите пункт **Протокол Интернета (TCP/IP)** (Internet Protocol (TCP/IP)) под заголовком “Компоненты, используемые этим подключением:”. Нажмите на кнопку **Свойства**.

Нажмите **Свойства**



4. Выберите опцию “**Получить IP-адрес автоматически**” (Obtain an IP address automatically). Нажмите кнопку **OK**.

Выберите Получить IP-адрес автоматически в окне Свойства: Протокол Интернета (TCP/IP).



Теперь компьютер готов к использованию DHCP-сервера маршрутизатора.

Техническая поддержка

Обновления программного обеспечения и документация доступны на Интернет-сайте D-Link.

D-Link предоставляет бесплатную поддержку для клиентов в течение гарантийного срока.

Клиенты могут обратиться в группу технической поддержки D-Link по телефону или через Интернет.

Техническая поддержка D-Link:

(495) 744-00-99

Техническая поддержка через Интернет

<http://www.dlink.ru>

email: support@dlink.ru

D-Link®
Building Networks for People