




# КРАТКОЕ РУКОВОДСТВО ПОЛЬЗОВАТЕЛЯ «Установка и настройка ADSL2+ модемов»


Поддерживаемые модели модемов:  
Acorp Sprinter@ADSL LAN120  
Acorp Sprinter@ADSL LAN420

Отдел разработок DDiX Labs по заказу компании Acorp Int.


© 2005  
версия 1.01

## Важная информация!

 **Важно!** Данный документ является пособием по подключению модемов **Acorp Sprinter@56k LAN 120 / 420**. Данная версия документа разрабатывалась для микропрограмм, поставляемых вместе с модемами с августа 2005 года. При дальнейших модификациях микропрограмм общий вид меню и их содержание могут быть изменены без предварительного уведомления по усмотрению компании.

 **Важно!** Мы настоятельно рекомендуем изменить имя и пароль администратора и пользователя, установленных в модеме по умолчанию. Базовый пароль может быть использован злоумышленниками для доступа к модему.

 **Важно!** Не сообщайте пароль и имя пользователя к модему ни под каким предлогом посторонним лицам.

 **Важно!** При перепечатке документа, обязательно сохранение авторских прав и очень желательна ссылка на официальный сайт, где опубликован данный документ - [www.acorp.ru](http://www.acorp.ru).

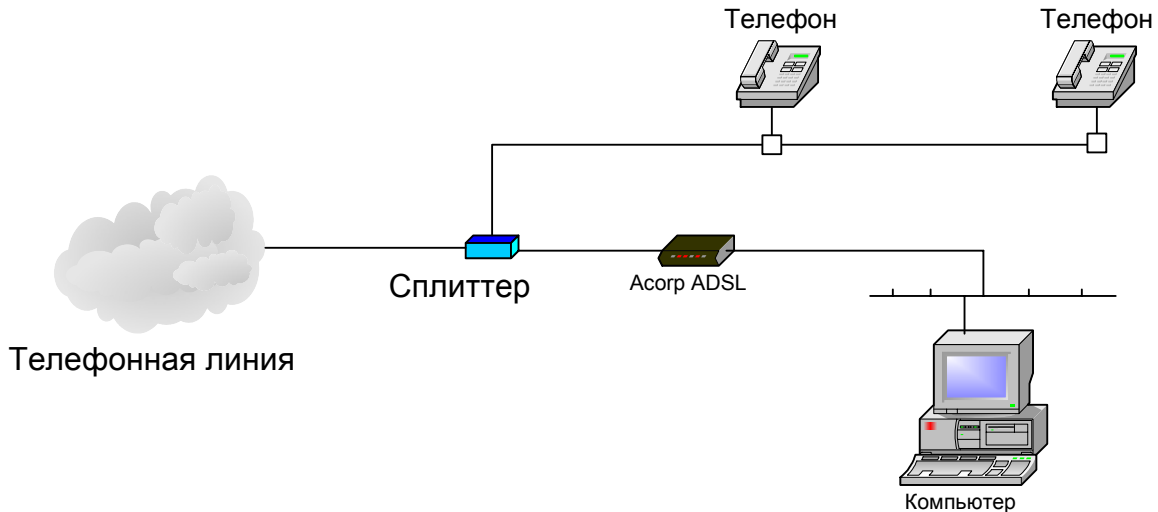
## Содержание:

1. Подключение модема.....	4
2. Настройка модема.....	5
2.1. Какой режим подключения выбрать?.....	5
2.2. Настройка сетевого подключения.....	5
2.3. Получение исходных данных от провайдера.....	8
2.4. Настройка модема в режиме моста.....	8
2.5. Настройка модема в режиме маршрутизатора.....	23
2.6. Возможные проблемы и способы их решения.....	27
3. Контактная информация.....	28

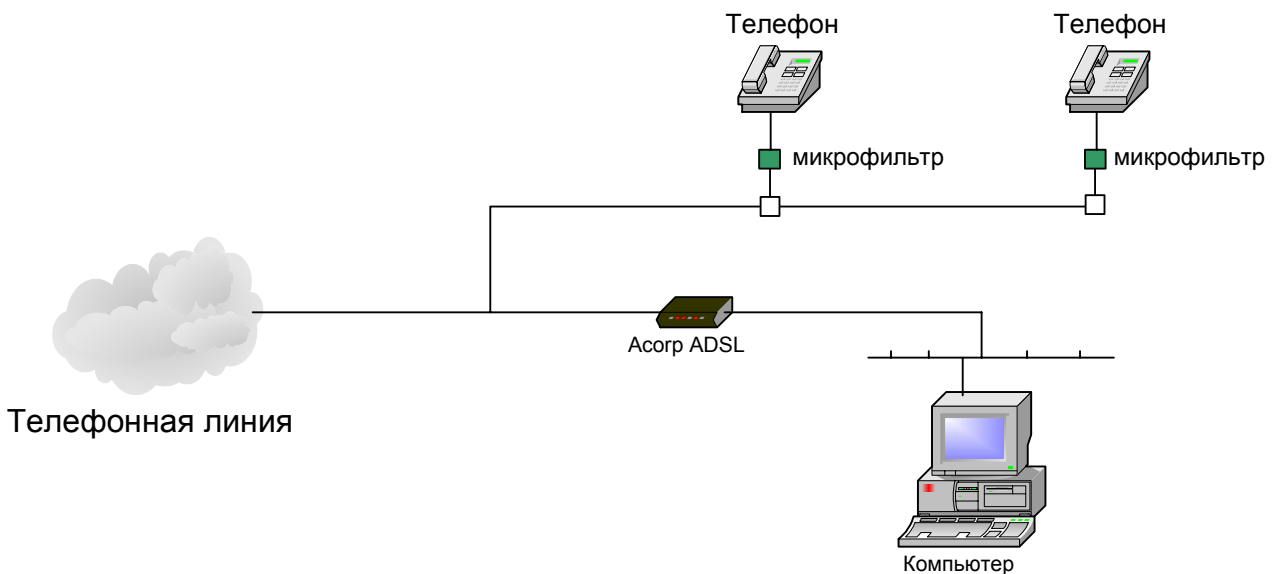
## 1. Подключение модема

После того, как Вы приобрели модем, Вам необходимо подключить его к телефонной линии. Если Вы хотите использовать обычный телефон совместно с модемом, Вам потребуется приобрести дополнительно одно из двух специальных устройств: ADSL сплиттер или микрофильтр.

Как работают эти два устройства видно из следующих схем соединения:



Подключение ADSL модема и телефонных аппаратов к телефонной линии с помощью сплиттера



Подключение ADSL модема и телефонных аппаратов к телефонной линии с использованием микрофильтров.

Выберите наиболее подходящий для Вас способ подключения. Постарайтесь расположить модем не дальше одного – двух метров от сплиттера, если Вы его будете использовать.

## 2. Настройка модема

### 2.1. Какой режим подключения выбрать?

Наиболее часто используемыми режимами при подключении к ADSL можно назвать режим прозрачного моста и режим маршрутизатора. Мы не будем вдаваться в технические подробности реализации того или иного варианта работы, расскажем лишь об основных моментах работы.

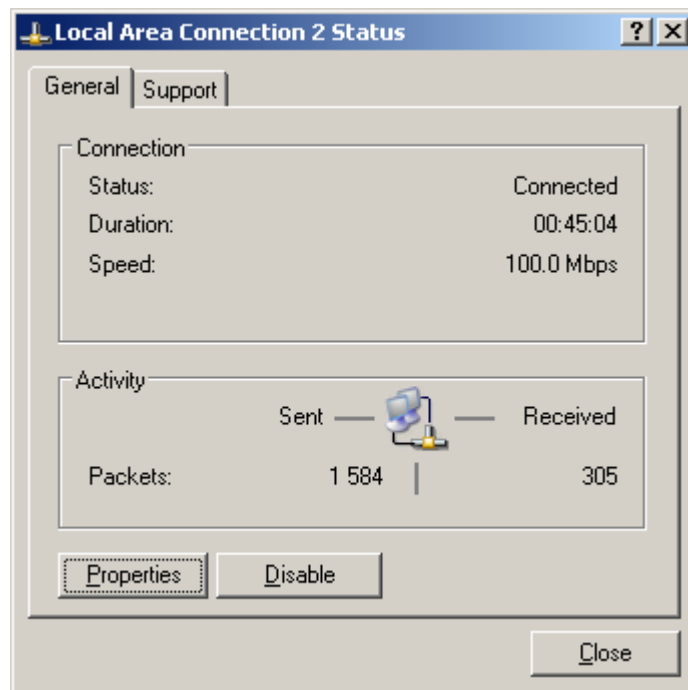
Режим прозрачного моста напоминает режим работы с обычным модемом. Вы создаете новое подключение и соединяетесь с провайдером, когда это Вам необходимо. Но в отличие от обычного модема Вам не нужно дозваниваться каждый раз до провайдера. Модем это делает после первой настройки и находится в подключенном состоянии постоянно. Поэтому процедура соединения занимает 1-3 секунды, требующиеся для авторизации на сервере провайдера. В этом режиме также появляется иконка соединения, как и в случае использования обычного dial-up модема. Вы можете легко разорвать это соединение и отключиться таким образом от интернет, при этом доступ к управлению модема будет сохранен. Это удобно, когда Вы используете внутреннюю сеть и к модему подключено несколько компьютеров (например, Ваших друзей или знакомых). Вам не нужно беспокоиться, что кто-нибудь подключится к сети за Ваш счет, ведь не зная пароля, подключится в режиме моста к провайдеру невозможно. Этот режим наиболее независимый от настроек модема, т.к. последний организует сквозной канал без ограничений.

Режим маршрутизатора отличается от режима прозрачного моста тем, что модем вместо Вас соединяется с провайдером и открывает доступ к интернету всем подключенным компьютерам. Это удобно, когда Вы не хотите каждый раз создавать соединение (например, после загрузки Windows). Наличие сетевого подключения с модемом означает то, что Вы уже подключены к интернету. Даже если Вы совсем отключите компьютер от модема – он не будет разрывать связь.

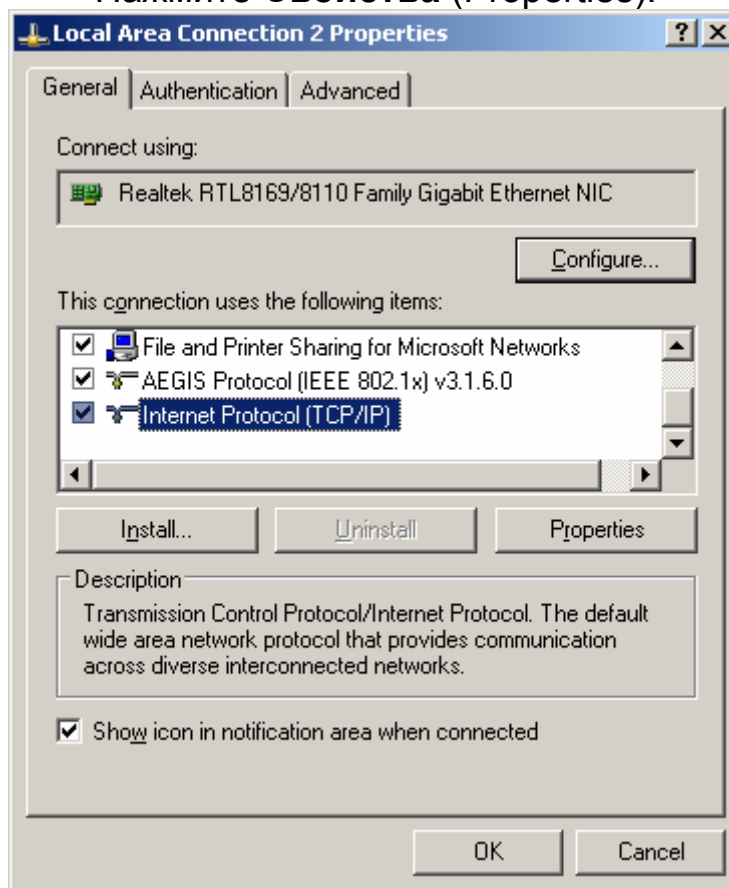
Если Вы ещё только знакомитесь с этой технологией, то подумайте, какой Вам режим лучше использовать. Наиболее безопасный режим – режим моста. С ним легче всего работать начинающим пользователям. Затем, освоившись и разобравшись с настройками, можно будет переключиться в режим маршрутизатора.

### 2.2. Настройка сетевого подключения

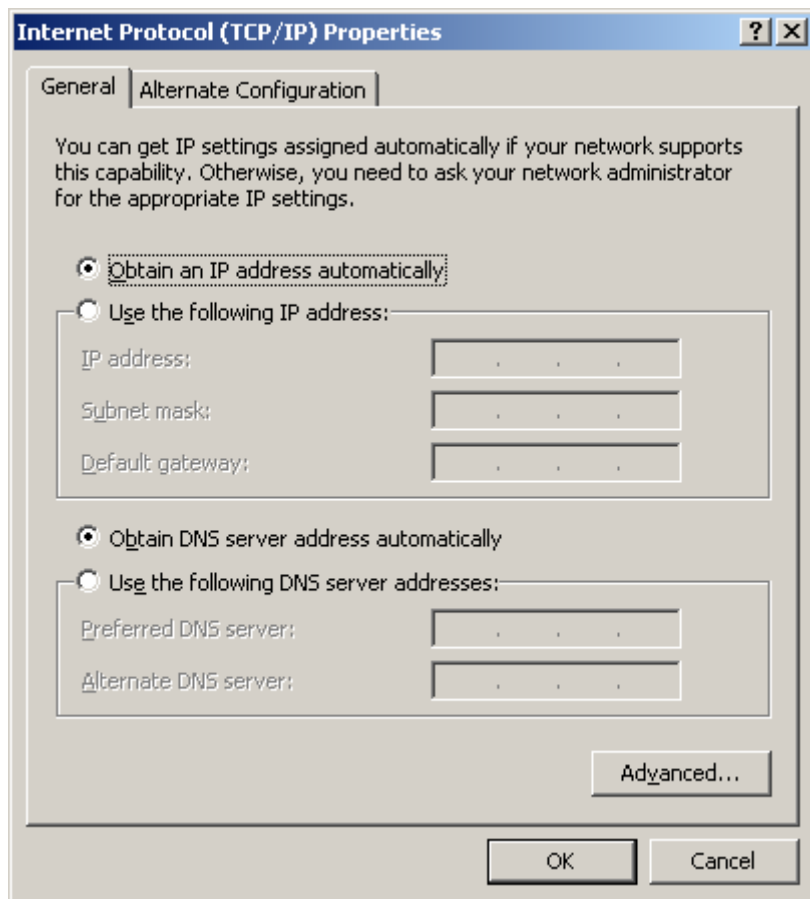
ADSL модем подключается к компьютеру сетевым Ethernet кабелем. Соответственно в компьютер должна быть установлена сетевая карта. Обязательно проверьте в свойствах сетевого соединения правильность настроек «по умолчанию». Для этого нажмите: **Пуск - Настройка – Сетевые подключения**. Затем два раза щелкните по значку Вашего сетевого соединения.



Нажмите **Свойства (Properties)**.



Щелкните на Internet Protocol TCP/IP и снова нажмите **Свойства (Properties)**.



Установите галочки в соответствии с картинкой.

## 2.3. Получение исходных данных от провайдера

После того, как Вы заключили договор на предоставление Вам услуги ADSL, провайдер (поставщик услуги) должен сообщить Вам исходные данные для подключения. (**Внимание! без них невозможно подключение к сети ADSL!**)

Эти данные обязательно должны включать в себя следующие параметры:

Параметр	Значение
Service name (если провайдер не указывает, ставьте любое)	
Тип инкапсуляции (PPPoE, PPPoA, Static и т.д.)	
Режим мультиплексирования (LLC, VC)	
Идентификатор пути VPI (0-255)	
Идентификатор канала VCI (0-255)	
Имя пользователя	
Пароль	
Телефон службы поддержки (если такой имеется)	
Время и дата, когда будет активирована учетная запись	

Обязательно заполните эту таблицу (синим цветом выделены необязательные параметры, но они могут очень пригодиться при настройке).



Если провайдер предлагает нестандартный способ подключения с использованием статического IP адреса, уточните процедуру настройки у него, поскольку существует несколько вариантов установки, напрямую зависящих от настроек оборудования провайдера.

## 2.4. Настройка модема в режиме прозрачного моста

### 2.4.1. Подготовка операционной системы Windows без поддержки протокола PPPoE (на примере Windows 2000)



Если у Вас Windows XP или более новая операционная система, Вы можете пропустить этот пункт и перейти к настройкам модема (2.4.2).

Для настройки ADSL-модема Sprinter@ADSL LAN120/LAN420 для работы в сети Интернет в режиме моста по протоколу PPPoE в Windows 2000 необходима установка драйверов протокола PPPoE, например свободный для некоммерческого использования RASPPPOE (официальный сайт [www.raspppoe.com](http://www.raspppoe.com)).

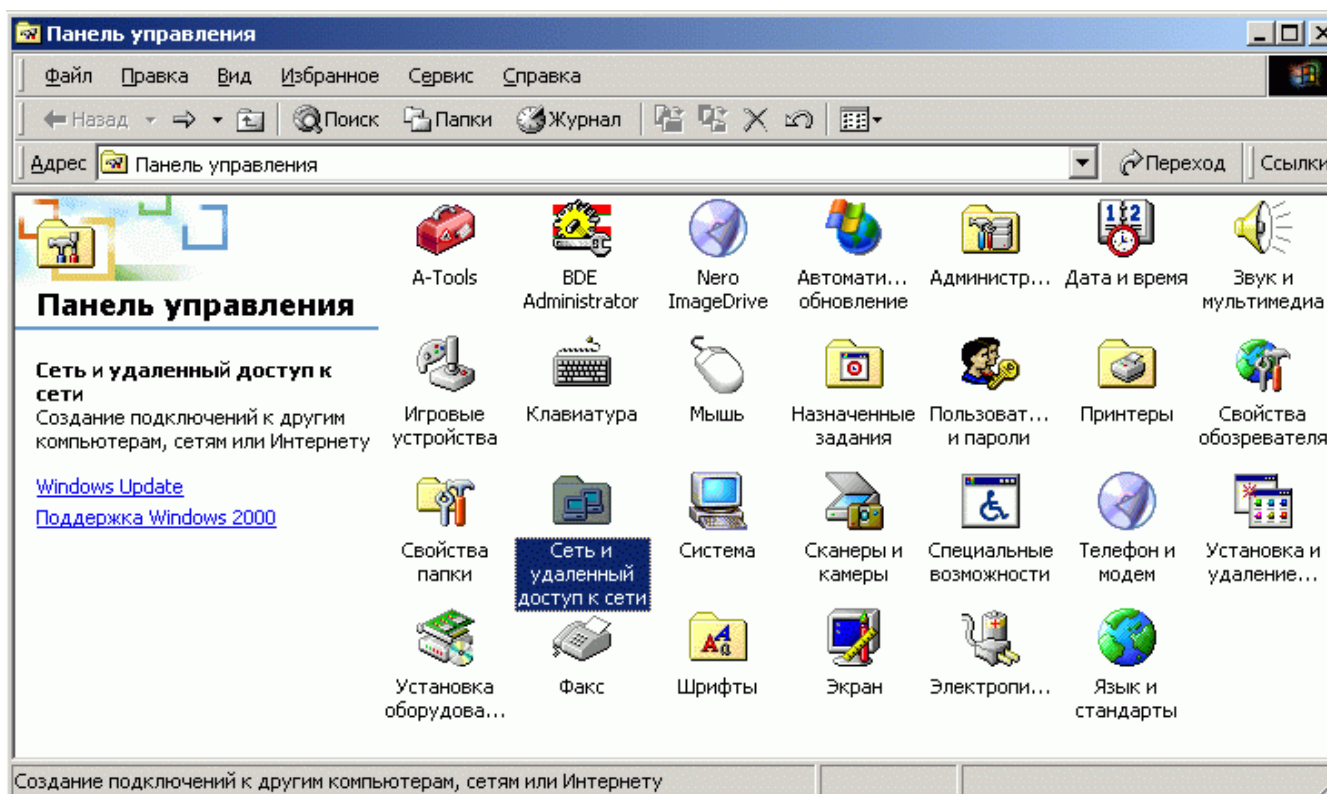


Перед использованием внимательно ознакомьтесь с лицензионным соглашением, расположенным на сайте [www.gaspproe.com](http://www.gaspproe.com) в разделе License & Disclaimer (сам драйвер находится в разделе Download & Install).

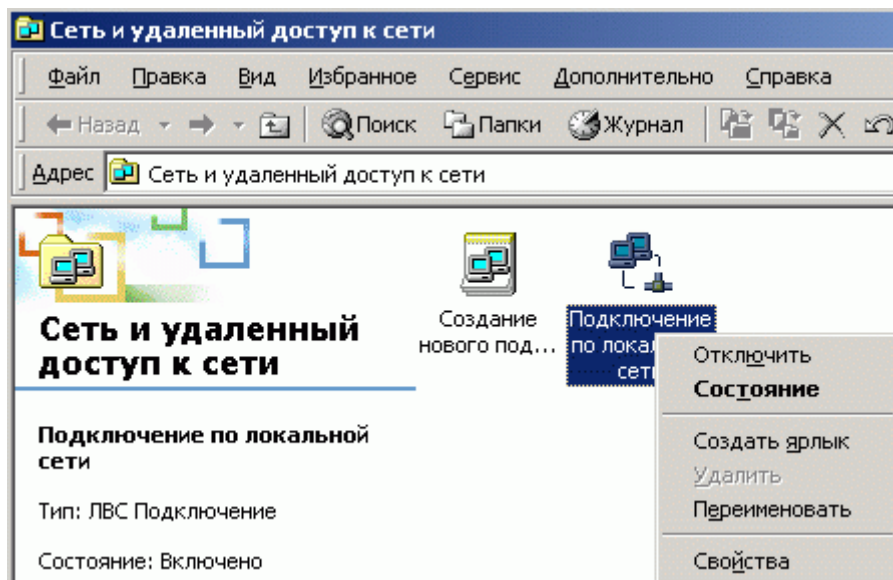
Скачав драйвер, распакуйте его на жесткий диск, например, в папку C:\PPROE.

Выберите курсором последовательно пункты меню **Пуск - Настройка – Панель Управления.**

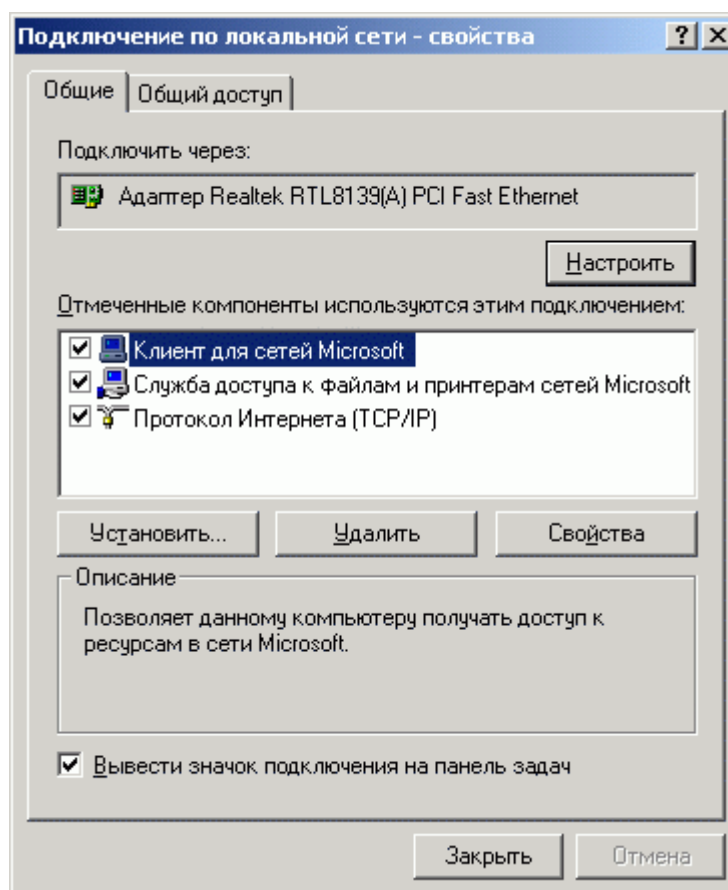
Затем дважды щелкните по иконке **Сеть и удаленный доступ к сети.**

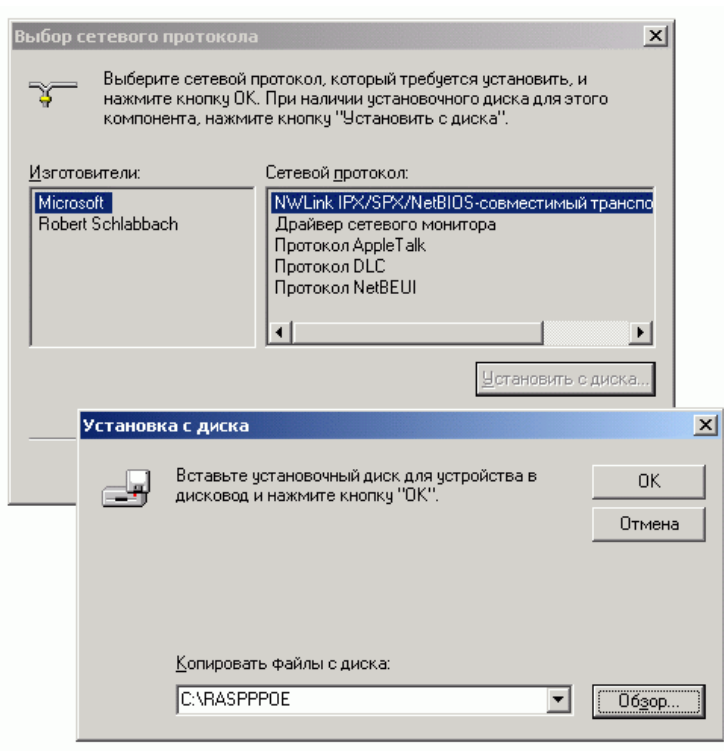
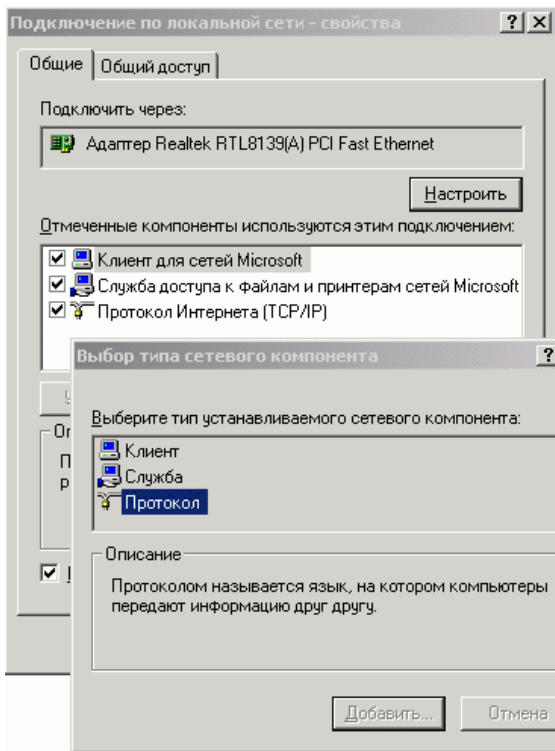


В окне **Сеть и удаленный доступ к сети** щелкните правой клавишей мыши по пиктограмме Вашего сетевого соединения и выберите **Свойства.**



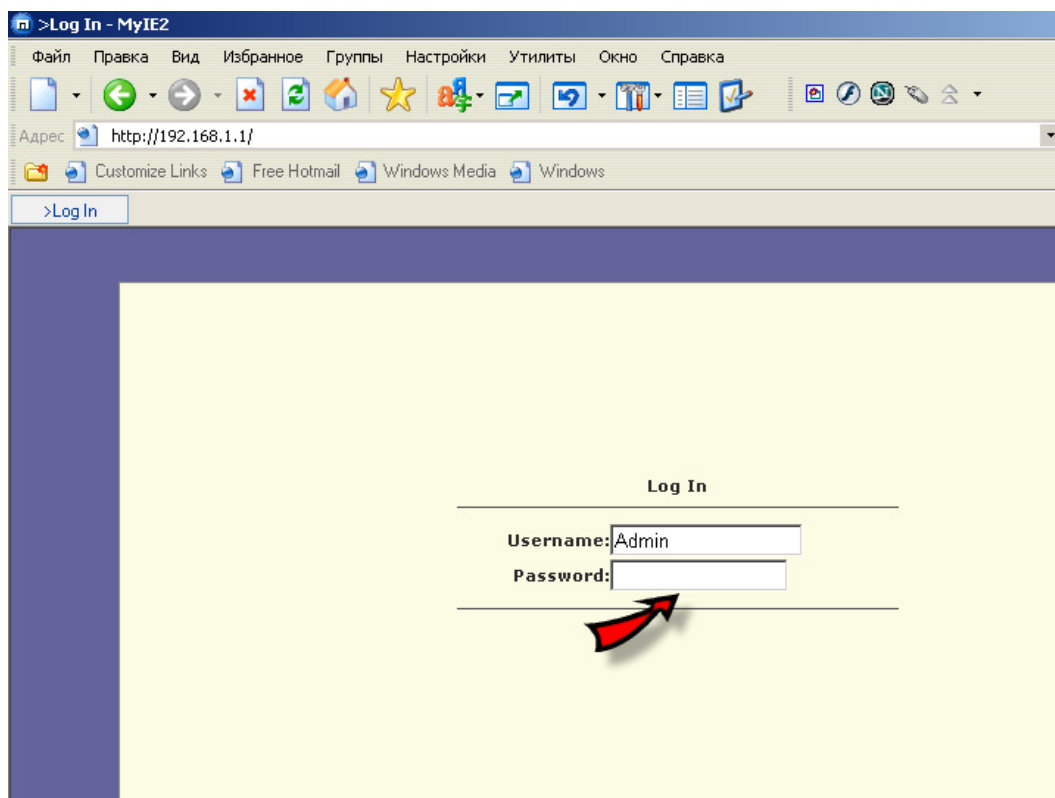
На вкладке **Общие свойства** в меню **Свойства подключения по локальной сети** выберите пункт **установить – протокол - добавить-установить с диска** (указать соответствующее месторасположение).



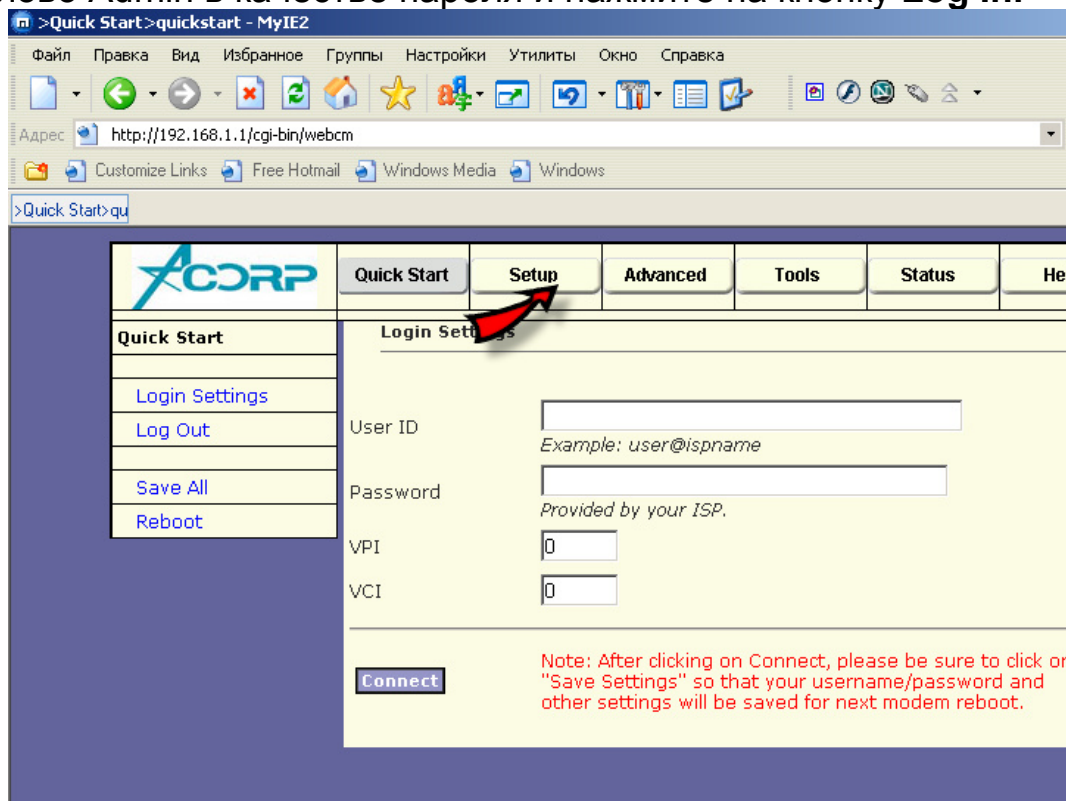


## 2.4.2. Настройка модема в режиме моста

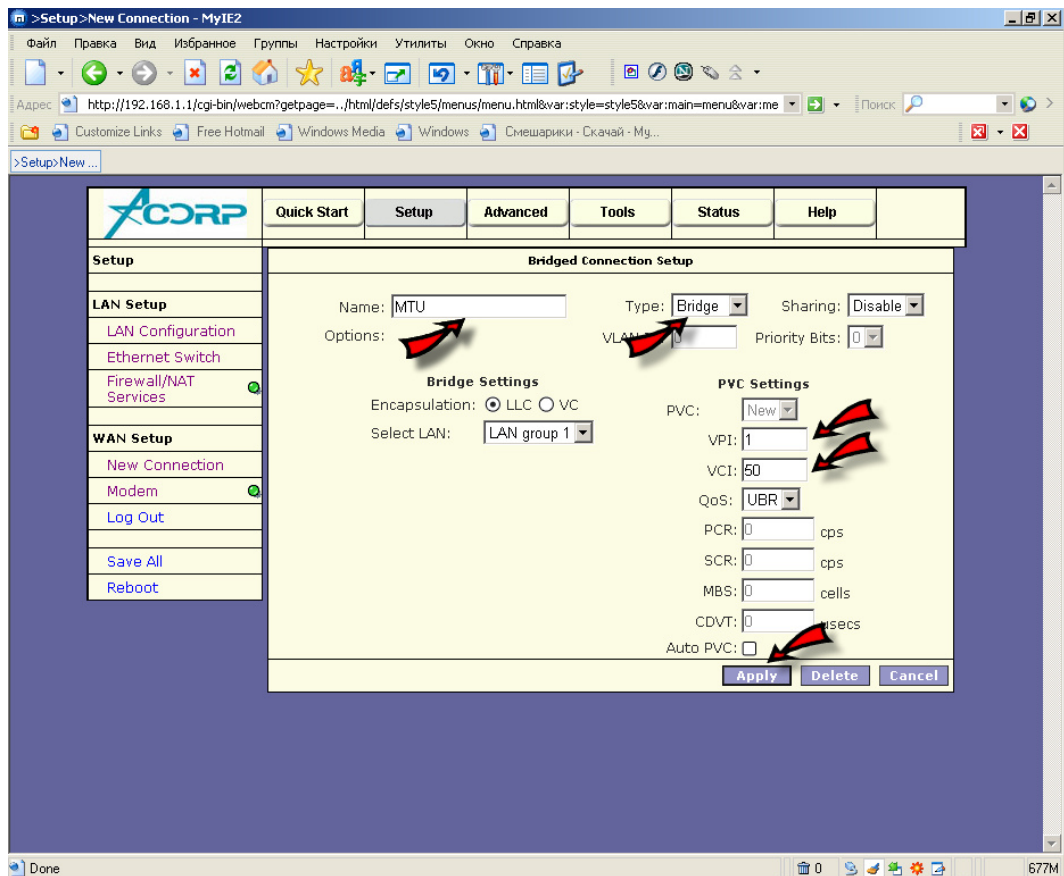
Запустите свой интернет браузер и наберите в адресной строке адрес <http://192.168.1.1> .



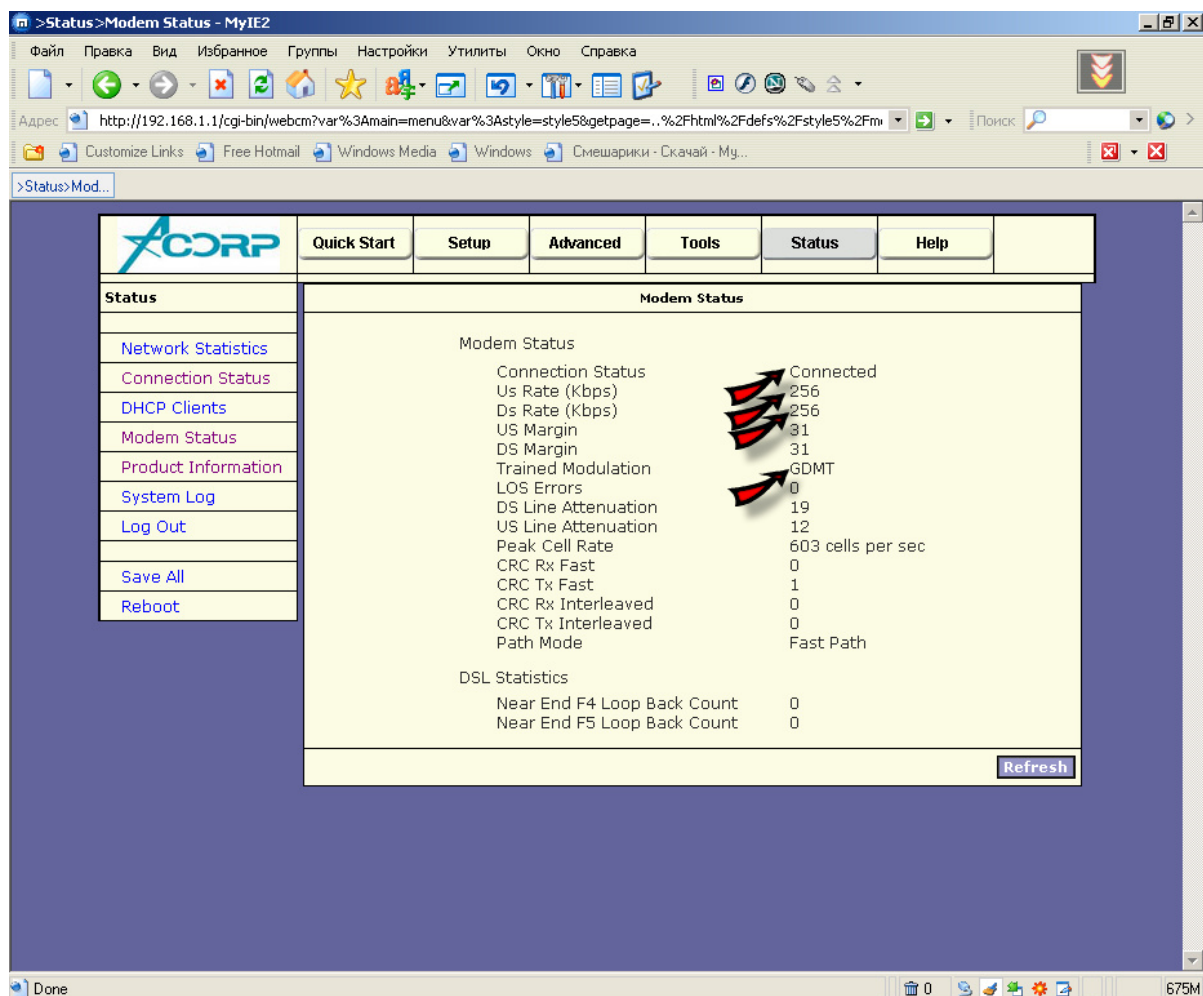
Введите слово Admin в качестве пароля и нажмите на кнопку **Log In**.



В появившемся окне выберите вкладку **Setup**.



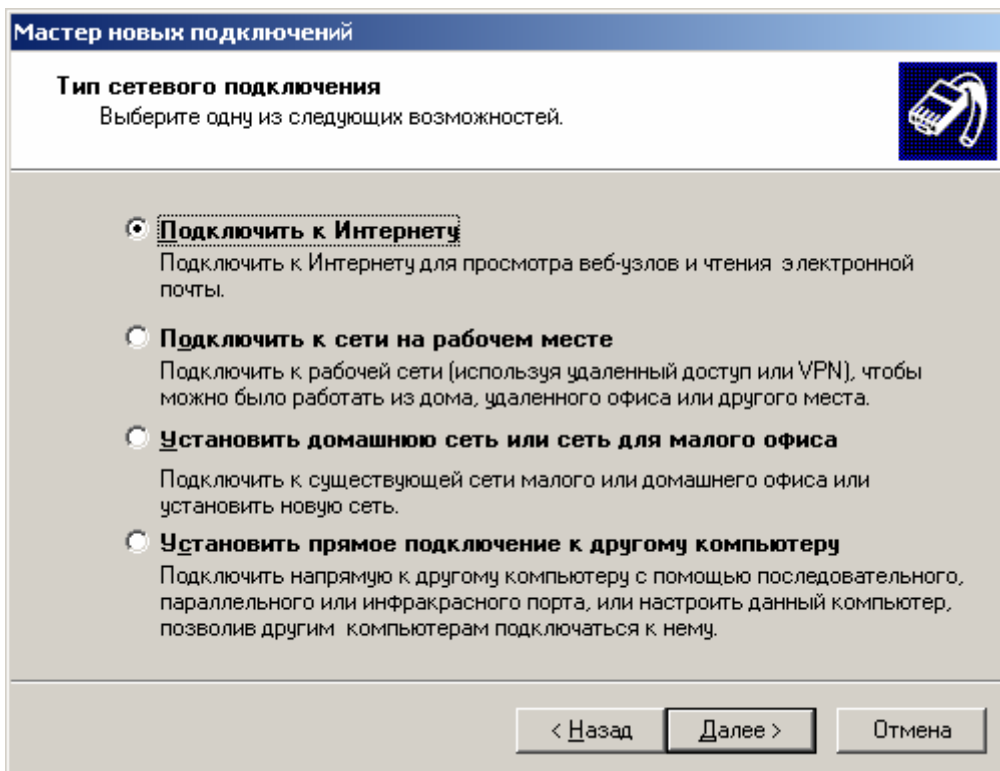
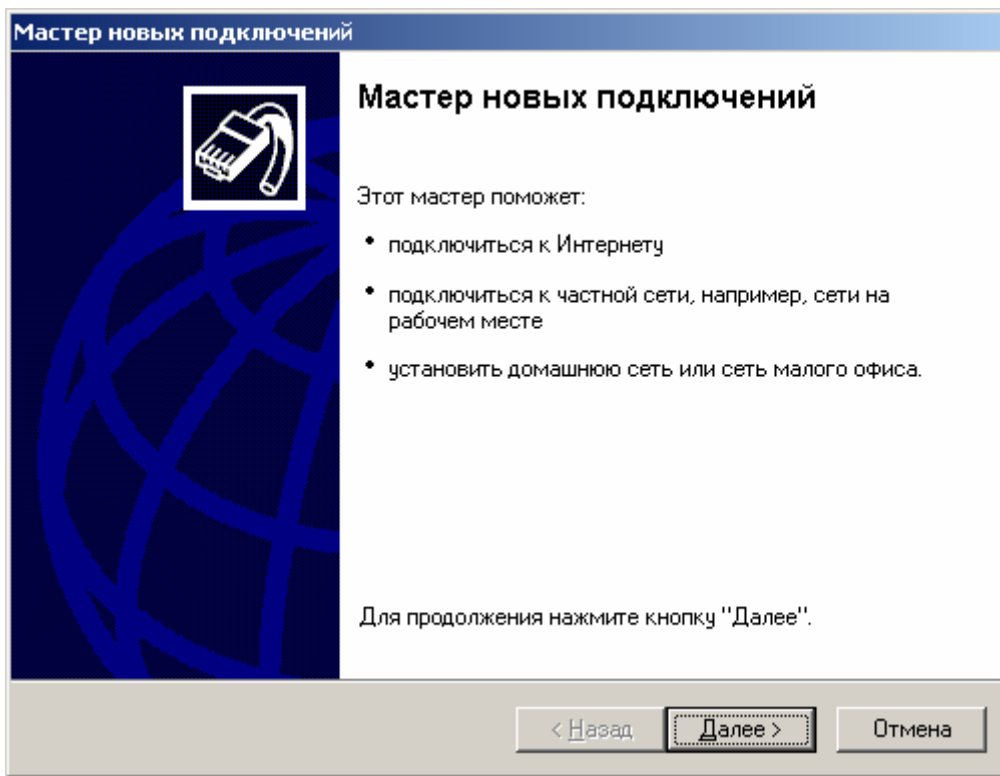
На открывшейся вкладке нажмите **New Connection** (если в модеме установлено соединение по умолчанию – удалите его). Поле **Type** по умолчанию имеет значение **PPPoE**. Измените его значение на **Bridge** и заполните указанные поля согласно полученной у провайдера таблице. В поле **name** Вы заносите название соединения по своему усмотрению (т.е. любое). После того, как все значения будут занесены – нажмите клавишу **Apply**. Затем перейдите на вкладку (вверху) **Status** и выберите пункт **Modem Status**.



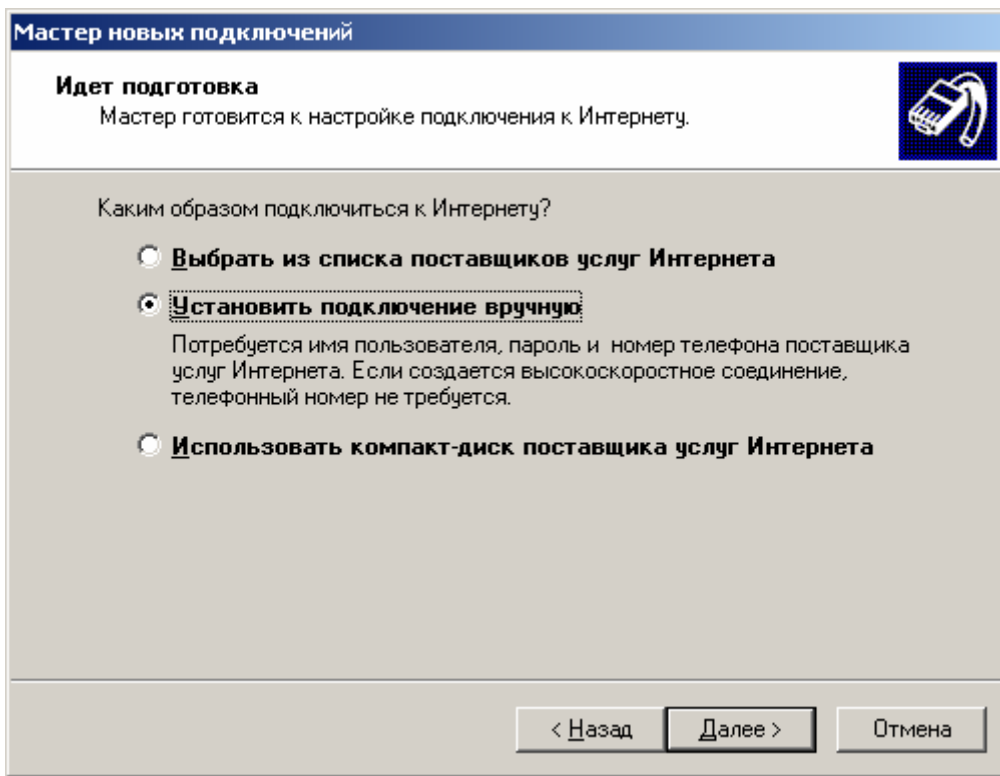
Если при создании нового соединения в режиме моста Вы все сделали правильно, то **Connection Status** будет иметь значение **Connected**, **US/DS Rate** – скорость согласно Вашего тарифного плана, а **Trained Modulation** - значение выбранной модуляции.

Теперь осталось создать соединение в операционной системе. Нажмите: **Пуск – Настройка – Сетевые подключение – Мастер новых подключений**.

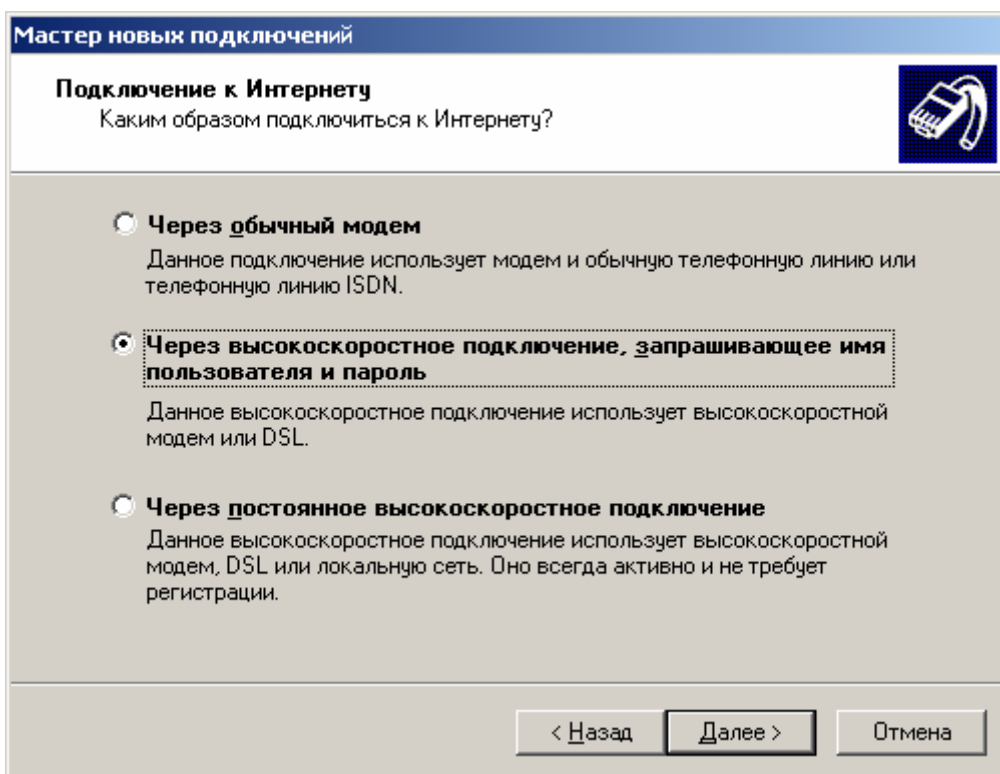
В открывшемся окне нажмите **Далее**.



Поставьте галочку напротив **Подключить к интернету** и нажмите **Далее**.



Выберите **Установить подключение вручную** и нажмите **Далее**.



Выберите **Через высокоскоростное подключение...** и нажмите кнопку **Далее**.



**Мастер новых подключений**

**Имя подключения**  
Введите имя службы, выполняющей подключение к Интернету.

Введите в следующем поле имя поставщика услуг Интернета.

Имя поставщика услуг

Москва. Стрим

Введенное имя будет именем создаваемого соединения.

< Назад    Далее >    Отмена

Введите имя этого соединения (может быть любым).

**Мастер новых подключений**

**Детали учетной записи в Интернете**  
Для учетной записи Интернета потребуется имя учетной записи и пароль.

Введите имя и пароль для учетной записи поставщика услуг Интернета, запишите и храните в безопасном месте. (Обратитесь к поставщику, если забыли эти сведения.)

Имя пользователя: Ваше имя пользователя

Пароль: .....

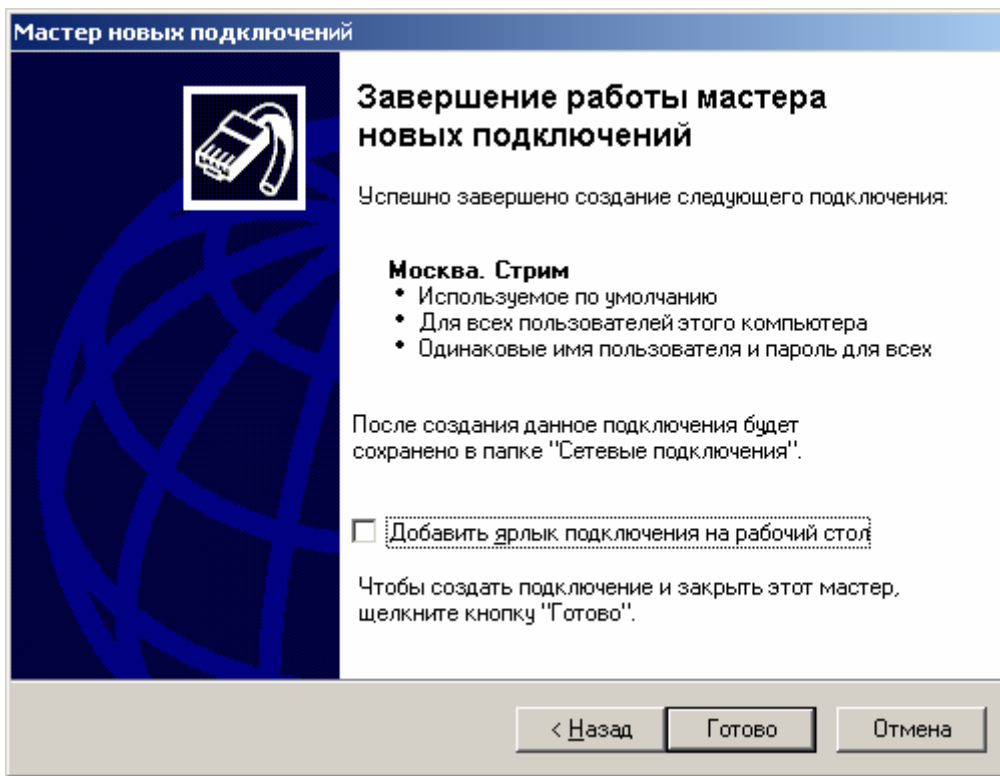
Подтверждение: .....

Использовать следующие имя пользователя и пароль при подключении любого пользователя.

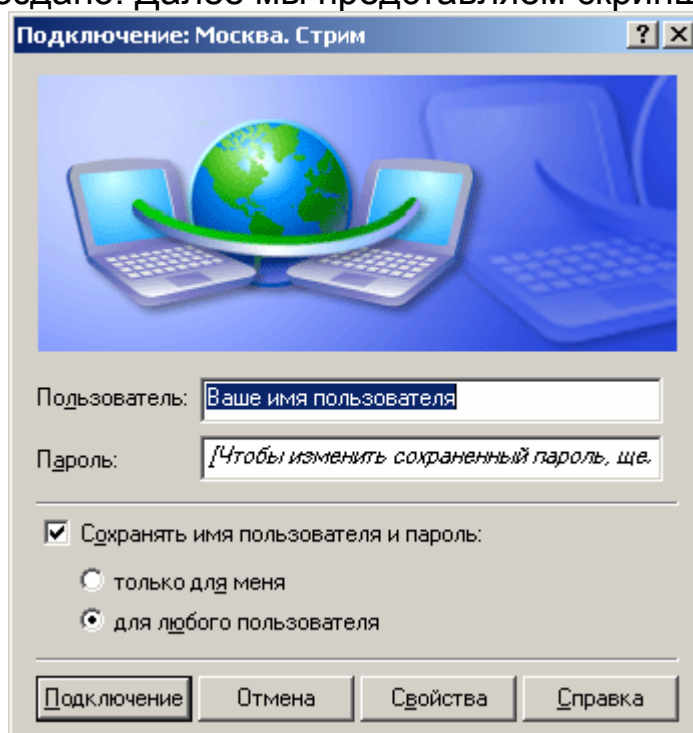
Сделать это подключение подключением к Интернету по умолчанию

< Назад    Далее >    Отмена

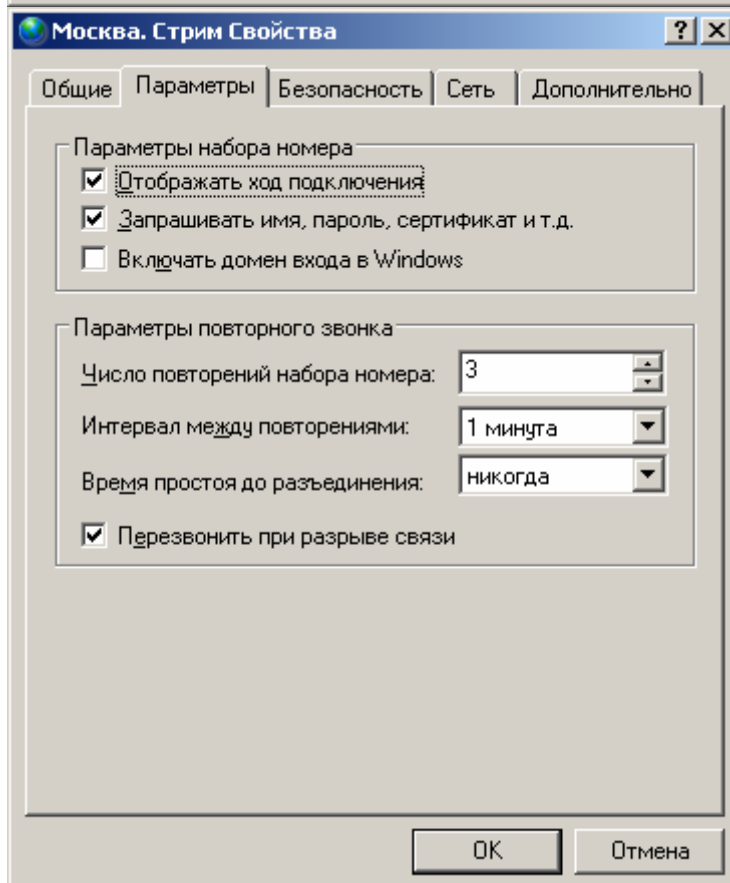
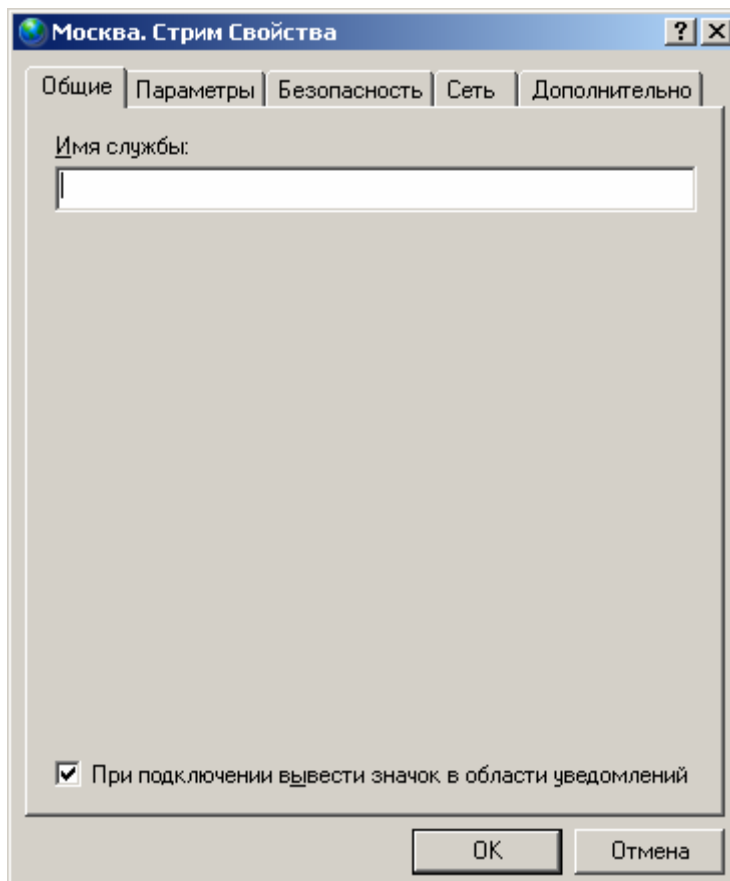
Введите Ваш пароль и имя пользователя, полученные от провайдера. Установите галочки в зависимости от Ваших потребностей и нажмите кнопку **Далее**.

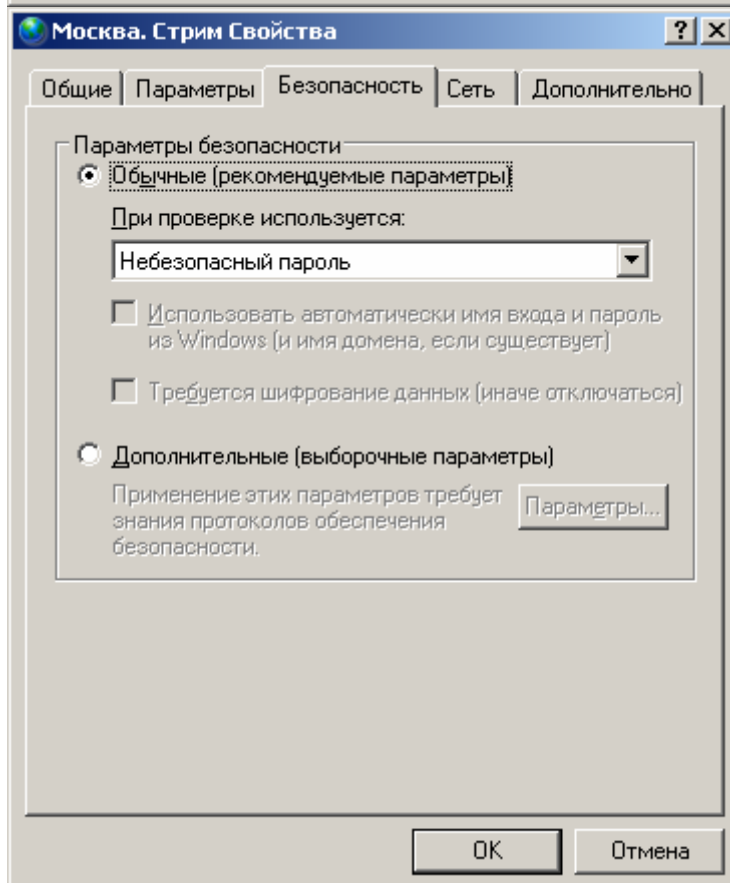
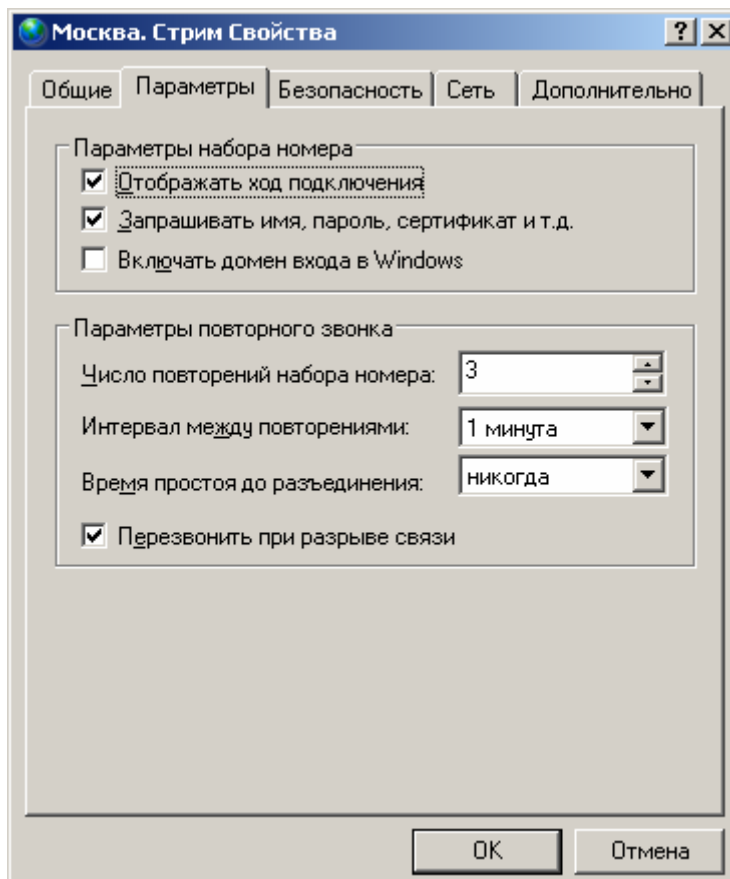


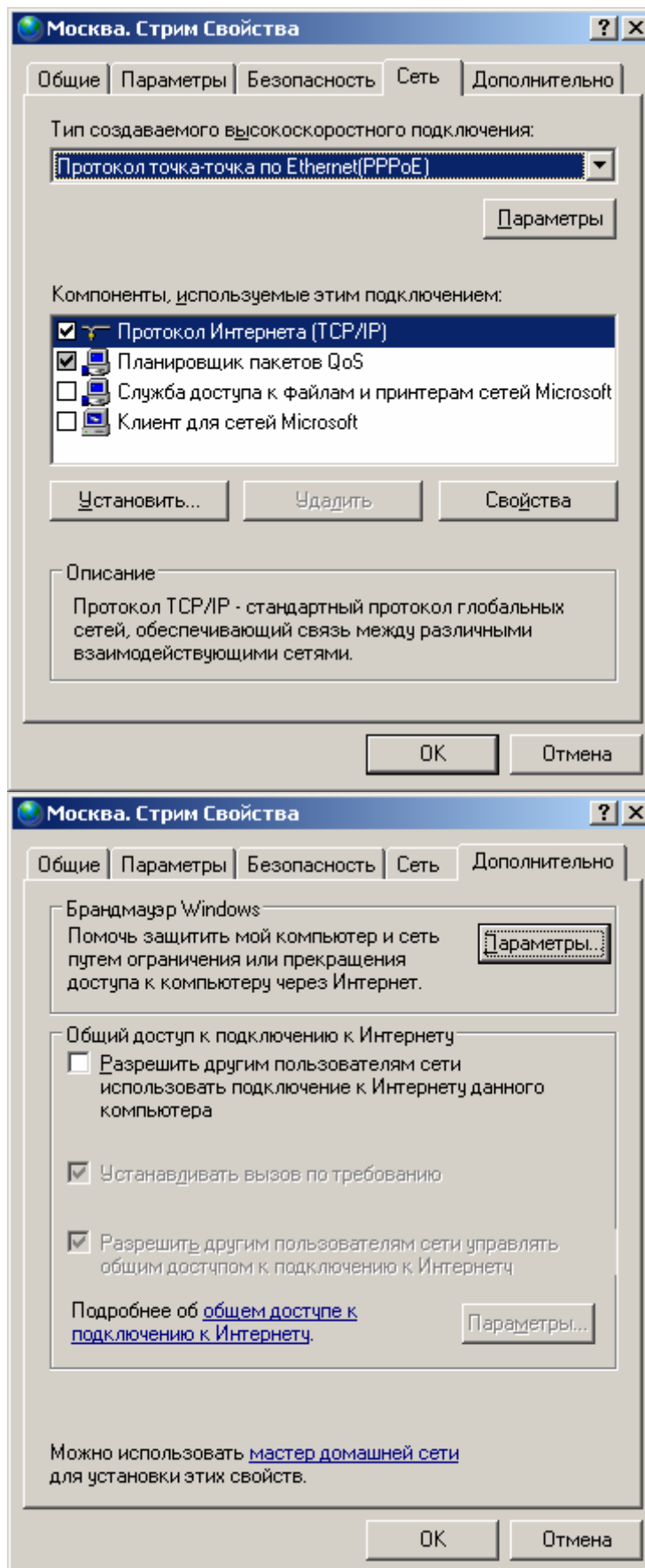
Установите галочку по желанию и нажмите кнопку **Готово**.  
Соединение будет создано. Далее мы представляем скриншоты для проверки.



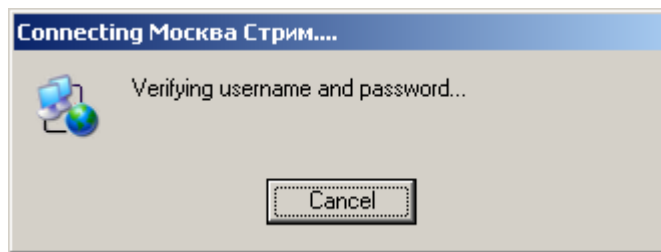
Первый экран, появляющийся при запуске соединения. Нажмите на кнопку **Свойства** и проверьте настройки с нижеприведенными скриншотами.





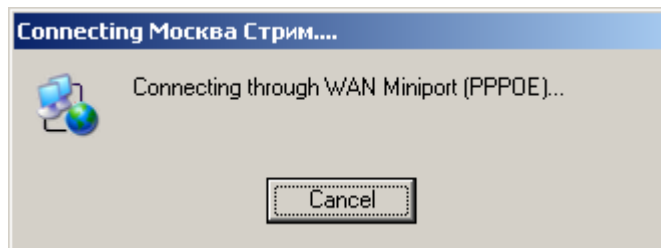


Если все правильно нажмите **ОК** и затем кнопку **Подключение**. Вы должны увидеть следующее окно:



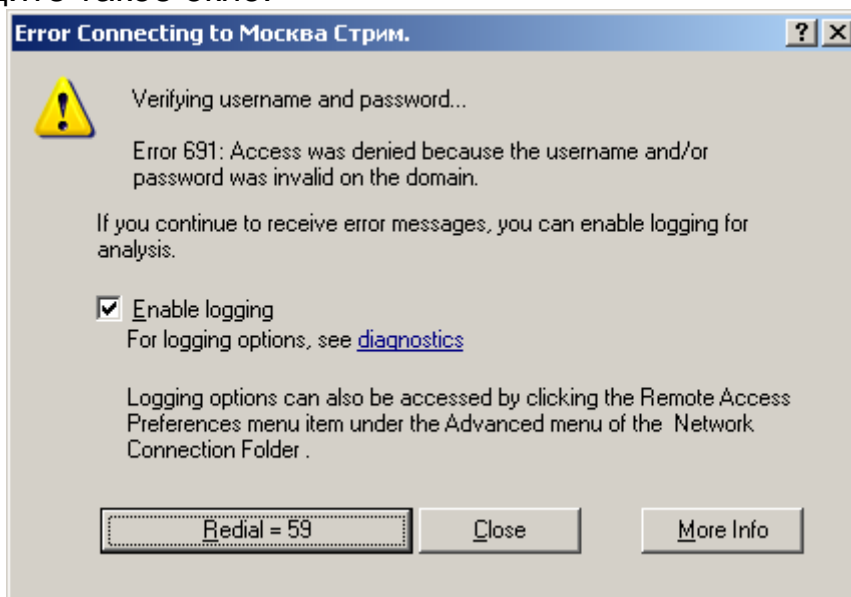
После чего оно исчезнет и соединение в режиме моста будет выполнено. Внимание! В зависимости от загруженности сервера после активации соединение с сетью интернет бывает доступно через 10-70 секунд после создания соединения в режиме моста. Поэтому если странички не открываются и данные не приходят, немного подождите.

Если же Вы увидите такое окно



которое будет оставаться в таком состоянии продолжительное время, это повод проверить – все ли работает правильно? Посмотрите, есть у Вас сетевое соединение с модемом и правильно ли Вы его настроили в режиме моста. Если все работает и все настроено правильно, этот экран появляется не более чем на 1-5 секунд.

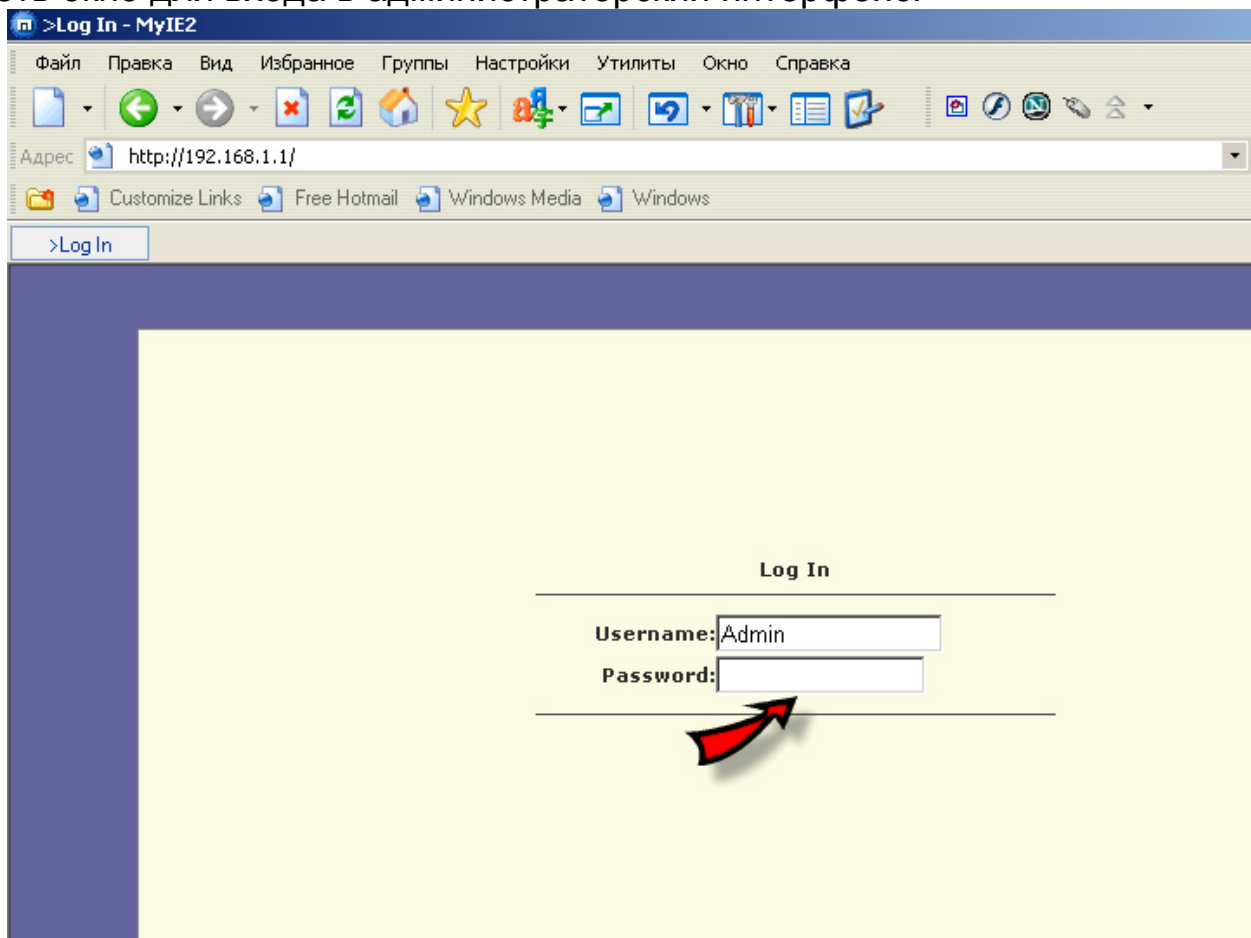
Если Вы увидите такое окно:



проверьте **имя пользователя и пароль**. Если они правильные – обратитесь к провайдеру – возможно Ваша запись ещё не активирована на сервере.

## 2.5. Настройка модема в режиме маршрутизатора

Откройте Ваш интернет-браузер, например, Internet Explorer. В адресной строке наберите **http://192.168.1.1** и нажмите **Enter**. Вы должны увидеть окно для входа в администраторский интерфейс.



После слова **Password** наберите Admin и нажмите на кнопку **Log In**.

Quick Start > quickstart - MyIE2

Файл Правка Вид Избранное Группы Настройки Утилиты Окно Справка

Адрес <http://192.168.1.1/cgi-bin/webcm>

Customize Links Free Hotmail Windows Media Windows

>Quick Start>qu

**ACORP** Quick Start **Setup** Advanced Tools Status Hel

**Quick Start**

Login Settings

Log Out

Save All

Reboot

User ID   
*Example: user@ispname*

Password   
*Provided by your ISP.*

VPI

VCI

**Connect**

Note: After clicking on Connect, please be sure to click on "Save Settings" so that your username/password and other settings will be saved for next modem reboot.

Перейдите на вкладку **Setup**.

Quick Start > vologda Setup - MyIE2

Файл Правка Вид Избранное Группы Настройки Утилиты Окно Справка

Адрес <http://192.168.1.1/cgi-bin/webcm>

Customize Links Free Hotmail Windows Media Windows

>Setup>volog...

**ACORP** Quick Start **Setup** Advanced Tools Status Hel

**Setup**

The Setup section allows you to create new connections, edit existing connections, and basic settings.

**LAN Setup**

LAN Configuration

Ethernet Switch

Firewall/NAT Services

**WAN Setup**

New Connection

Modem

Log Out

Save All

Reboot

**LAN Setup**

**LAN Configuration** Select to assign physical interfaces to LAN and configure LAN IP address, LAN DHCP Server.

**Ethernet Switch** Select to configure ethernet switch settings.

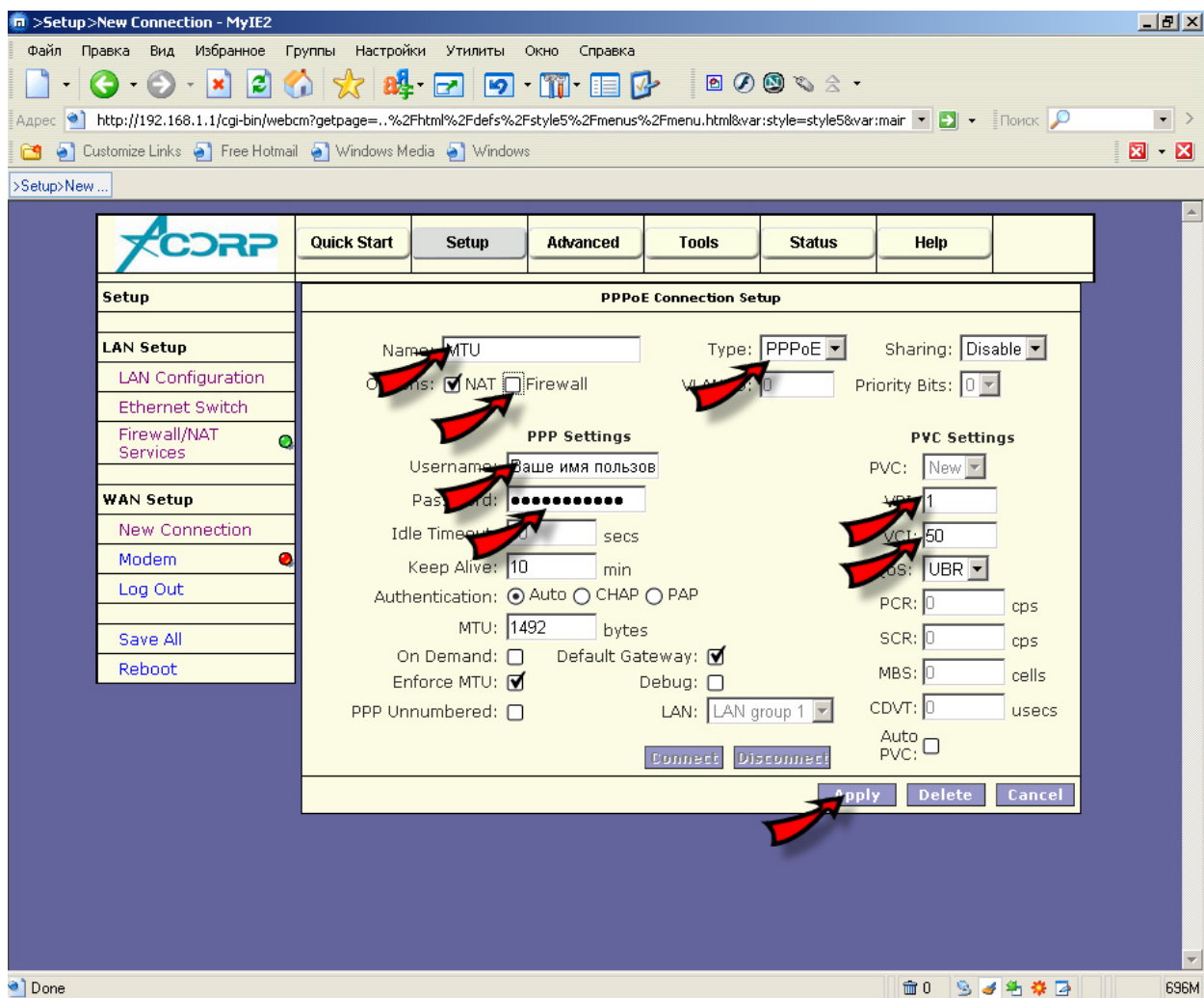
**WAN Setup**

**New Connection** Select to configure a new connection.

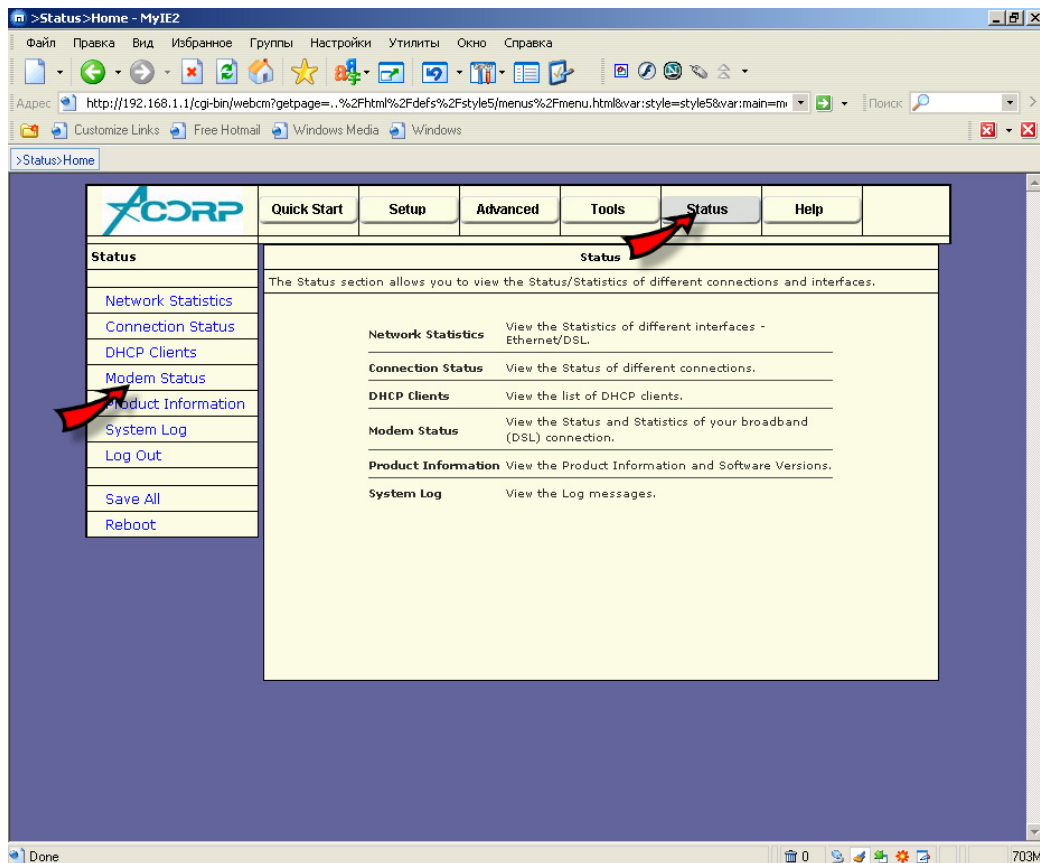
**Modem** Select to setup your modem.

В открывшемся окне выберите **New Connection**.

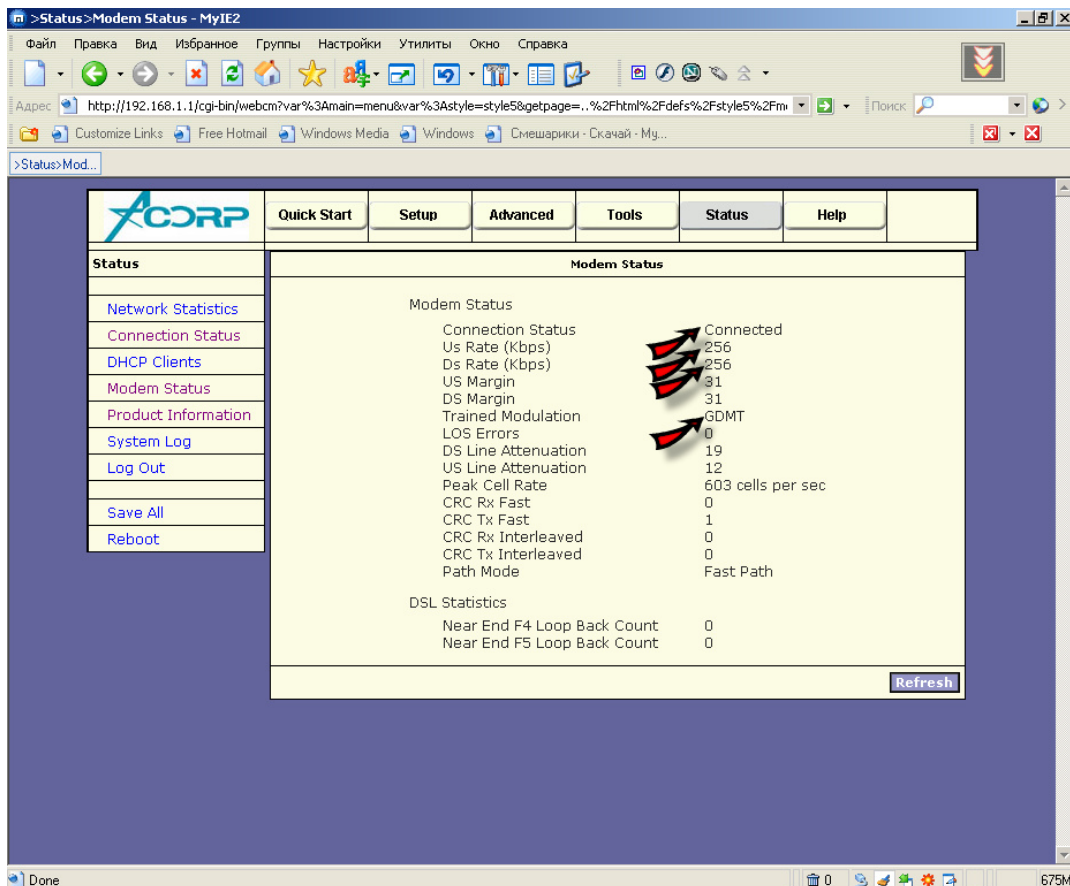




На открывшейся вкладке нажмите **New Connection** (если в модеме установлено соединение по умолчанию – удалите его). Поле **Type** по умолчанию имеет значение **PPPoE**. Заполните указанные поля согласно полученной у провайдера таблице. В поле **name** внесите название соединения по своему усмотрению (т.е. любое). Режим Firewall пока можно отключить, поскольку мы его ещё не настраивали. Правильно выставьте инкапсуляцию и значения **VCI-VPI**. После того, как все значения будут занесены – нажмите клавишу **Apply**, а затем **Connect**.



Перейдите на вкладку **Status** и проверьте соединение на страничке **Modem Status**.



Если при создании нового соединения, Вы все сделали правильно, то **Connection Status** будет иметь значение **Connected**, **US/DS Rate** – скорость согласно Вашего тарифного плана, а **Trained Modulation** - значение выбранной модуляции.

## 2.6. Возможные проблемы и способы их решения



**Невозможно войти в страницу настроек модема. Браузер выдает ошибку при попытке обратиться по адресу 192.168.1.1.**

- Проверьте, что на модеме горит индикатор LAN, на сетевой карте компьютера также горит светодиод. Модем должен быть включен. В противном случае убедитесь, что сетевая карта исправна, кабель исправен;
- Перезагрузите модем;
- Проверьте настройки вашей сетевой карты. В DOS-окне выполните команду `ipconfig/all`. Проверьте, что ваша сетевая карта получила адрес вида 192.168.1.x, маску подсети 255.0.0.0 и адрес шлюза 192.168.1.1. Если адреса оказались другие, выполните команду `ipconfig/release` и `ipconfig/renew`. Если адреса по-прежнему остались другие, попробуйте ввести в браузер адрес, соответствующий адресу шлюза;
- Проверьте настройки Вашего браузера. Убедитесь, что отключен прокси-сервер для локальных адресов.



**Не устанавливается соединение с провайдером**

- Убедитесь, что Ваш провайдер уже подключил Вам услугу ADSL (информация об этом должна появиться в вашем "личном кабинете" у провайдера), что ваши логин и пароль активны;
- Проверьте правильность подключения модема и телефонной линии к сплиттеру. Попробуйте подключить модем напрямую к линии без сплиттера (время установки соединения - до 1 минуты);
- Проверьте еще раз все параметры настройки модема. Пожалуйста, не забывайте после любых изменений настроек сохранять их и перезагружать модем кнопкой "Save&Reboot";
- Еще раз напоминаем - в настройках следует вводить логин и пароль, предоставленные провайдером для доступа в интернет, а не логин и пароль вашего "личного кабинета".

### 3. Контактная информация

Официальное представительство компании Acorp в России:

<http://www.acorp.ru/>

Служба технической поддержки компании Acorp:

<http://www.acorp.ru/support/>

Гарантийное и сервисное обслуживание продукции Acorp:

<http://www.acorp.ru/support/service/>

### О компании Acorp

Компания **Acorp Inc.** была основана в сентябре 1994 года, чтобы удовлетворить стремительно растущие потребности пользователей персональных компьютеров и Интернета. С момента основания до сегодняшнего дня компания достигла высочайших стандартов в исследованиях и развитии, продукции, гарантии качества, логистике, продажах и сервисном обслуживании. В мае 2001 года компания Acorp прошла листинг на Тайваньской фондовой бирже, тем самым убедительно доказав свой профессионализм в сфере высоких технологий.

Размещая головной офис компании на Тайване, Acorp обладает глобальной сетью дочерних компаний, реселлеров, канальных партнеров, поставщиков и сервисных центров, которые помогли компании стать признанным лидером в сфере производства коммуникационных продуктов и компьютерной периферии.

С целью завоевания новых растущих сегментов рынка в январе 2003 года компания создала подразделения по разработке мультимедийных и цифровых систем.

В штате компании Acorp более 600 профессионалов. Acorp обладает международными сертификатами качества ISO 9001 и ISO 9002.